

Врз основа на член 65 став(6) од Законот за животна средина (Сл. Весник на РМ бр. 53/05, 81/05, 24/07, 159/08, 83/09, 48/10, 124/10, 51/11, 123/12, 93/13, 187/13, 42/14, 111/14, 44/15, 129/15, 192/15, 39/16 и 99/18) и (Сл. Весник на РСМ бр. 89/22 и 171/22), Општина Крушево, на ден 03.12.2024 година, донесе

Одлука за Неспроведување на стратегиска оцена

Архивски знак	2102
Рок на чување	Прочно
201__ год.	Потпис

1. За планскиот документ Урбанистички проект вон опфат на урбанистички план за линиска инфраструктура-локален пат од приклучок со регионален пат Р1306 (Крушево) до манастир Св. Спас (L≈3,1км) и од манастир Св. Спас до манастир Св. Василиј (L≈1,7км), општина Крушево, кој се носи согласно Законот за просторно и урбанистичко планирање, не е потребно да се спроведе стратегиска оцена на влијанието врз животната средина согласно член 65 од Законот за животна средина.
2. Одлуката заедно со формуларите за определување на потребата од спроведување, односно неспроведување на стратегиска оцена се објавува на веб страната на Општина Крушево, www.krusevo.gov.mk
3. Согласно критериумите за определување на тоа дали еден плански документ има влијание врз животната средина од член 65 став (4) од Законот за животна средина и врз основа на податоците од Прилог 2 на Правилникот за формата, содржината и образецот на одлуката за спроведување, односно неспроведување на стратегиска оцена и формуларите за потребата од спроведување, односно неспроведување на стратегиска оцена донесувањето на планскиот документ Урбанистички проект вон опфат на урбанистички план за линиска инфраструктура-локален пат од приклучок со регионален пат Р1306 (Крушево) до манастир Св. Спас (L≈3,1км) и од манастир Св. Спас до манастир Св. Василиј (L≈1,7км), општина Крушево, нема да има негативно влијание врз животната средина од следните причини: Со предметниот урбанистички проект се предвидува изградба на локален пат од приклучок со регионален пат Р1306 (Крушево) до манастир Св. Спас и од манастир Св. Спас до манастир Св. Василиј. Со урбанистичкиот проект вон опфат на урбанистички план за линиска инфраструктура потребно е да се обезбеди квалитетна комунална инфраструктура, во согласност со можностите и капацитетите на локалитетот. Со Урбанистичкиот проект вон опфат на урбанистички план за линиска инфраструктура се планира сообраќаен пристап кој ќе ја задоволи потребата од унапредување и зголемување на безбедноста на сите учесници во сообраќајот на планираниот локален пат. Проектниот опфат има вкупна должина од 4757,39м (L≈4,8км) и површина од 64786,44м² (П≈6,48 ха). Овој плански документ нема значително влијание врз животната средина и здравјето на луѓето.
4. Против оваа Одлука може да се поднесе жалба до Министерството за животна средина и просторно планирање во рок од 15 дена од денот на објавувањето на одлуката на веб страната.

Бр. 21-504/20
Датум: 03.12.2024 год.
Место: општина Крушево

Име и презиме
Градоначалник



Томе Христоски

Xristoski

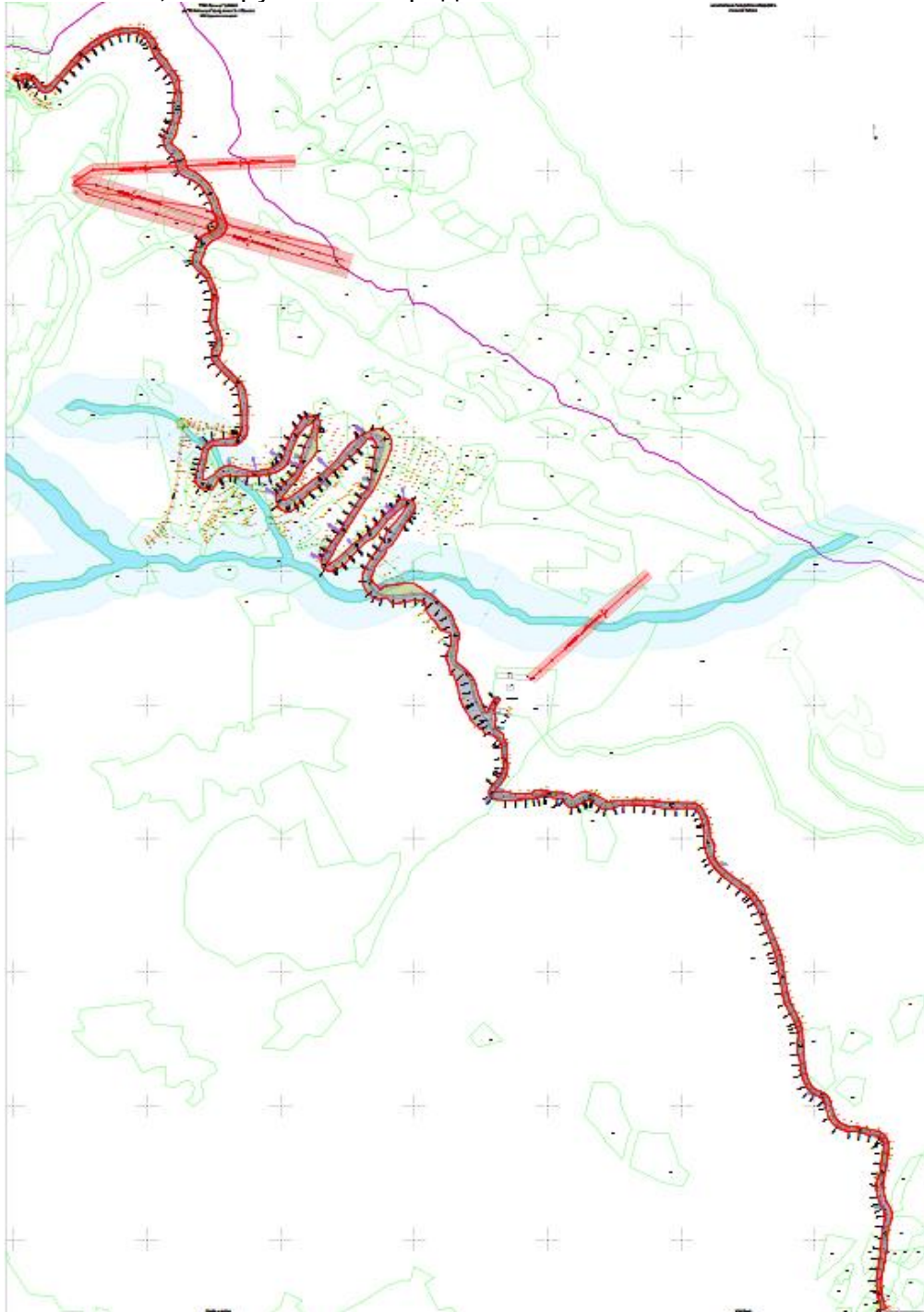
Податоци за органот кој го изработува планскиот документ	
Назив на планскиот документ	Урбанистички проект вон опфат на урбанистички план за линиска инфраструктура-локален пат од приклучок со регионален пат Р1306 (Крушево) до манастир Св. Спас (L≈3,1км) и од манастир Св. Спас до манастир Св. Василиј (L≈1,7км), општина Крушево
Орган надлежен за изработка на планскиот документ	Тајфа Архитекти ДООЕЛ Куманово
Орган надлежен за донесување на планскиот документ	Градоначалник на општина Крушево

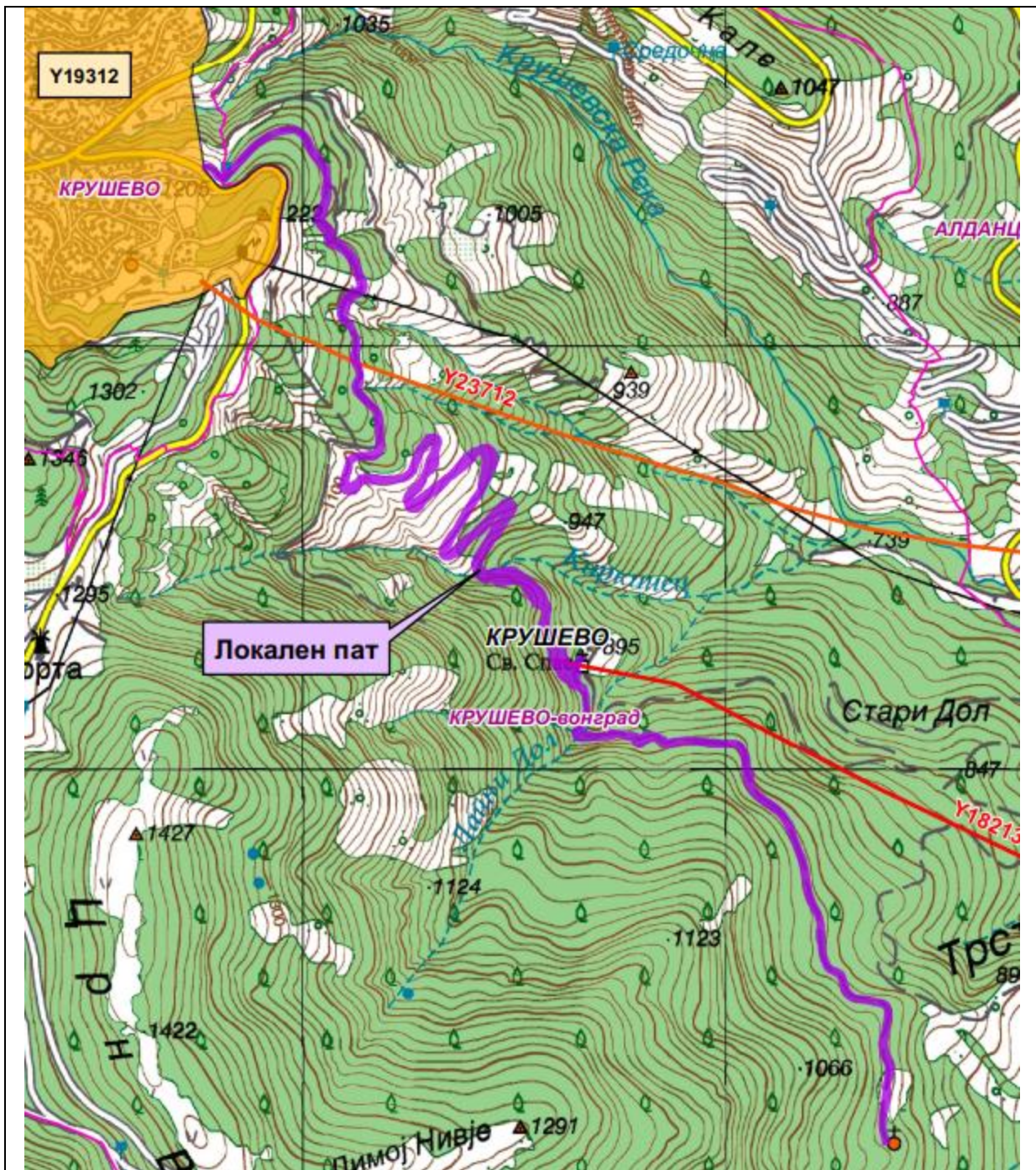
Податоци за изработувачот на планскиот документ	
Име на лицето овластено за подготвување на планскиот документ	м-р. Стефан Лазаревски, дипл. инж. арх.
Назив на работното место	Планер
Контакт податоци за лицето	ул. Живко Чало бр. 23, Куманово Тел. 070/511-131

Основни податоци за планскиот документ
Од што произлегува донесувањето на планскиот документ? (пр. законска обврска или друга одредба)
Урбанистичко проектна документација со која се уредува предметниот проектен опфат е Урбанистички проект вон опфат на урбанистички план за линиска инфраструктура – локален пат од приклучок со регионален пат Р1306 (Крушево) до манастир Св. Спас (L≈3,1км) и од манастир Св. Спас до манастир Св. Василиј (L≈1,7км), Општина Крушево. Истата се изработува врз основа на одобрена Проектна програма од страна на Општина Крушево, а во согласност со Член 58 став 6 од Законот за урбанистичко планирање (Сл. Весник на РМ бр. 32/20 и 111/23) и истата оформена со содржина уредена во член 60 од Правилникот за урбанистичко планирање (Сл. Весник на РМ бр. 225/20, 219/21, 104/22 и 99/23). Основните урбанистички параметри за урбанистичко планирање се дефинирани според Законот за урбанистичко планирање (Сл. Весник на РМ бр. 32/20 и 111/23) и Правилникот за урбанистичко планирање (Сл. Весник на РМ бр. 225/20, 219/21, 104/22 и 99/23).
Дали се донесува нов плански документ или се вршат измени на постојниот?
Да <input checked="" type="checkbox"/> Не <input type="checkbox"/>
Доколку се врши измена на постоечки плански документ наведете го називот на стариот плански документ и причините за негово изменување?
Дел од проектниот опфат кој е предмет на уредување со Урбанистички проект вон опфат на урбанистички план во должина од L≈11,2м навлегува во границата на ГУП на Град Крушево со цел остварување на врска помеѓу постојната и планираната улична мрежа и истиот е покриен со Извод од ГУП бр. 23-11/63-1 од 19.08.2022 год. (Одлука бр. 07-609/4 од 30.07.2013 година) и Извод од ДУП за град Крушево за локален пат од приклучок со регионален пат Р1306 бр. 23-11/64-1 од 19.08.2022 година (Одлука бр. 08-87/1 од 19.10.1996 година). Дополнително, проектниот опфат е испресечен со опфат кој е планиран врз основа на Извод од просторен план, бр. 15-3340/3 од 29.05.2018 година, Услови за планирање на просторот за изработка на проект за инфраструктура за поставување на оптички кабел на траса Крушево – Врбоец – Св Митрани – Милошево – Пресил – Бучин, Општина Крушево, тех. бр. Y18213 и Услови за планирање на просторот за изработка на Проект за инфраструктура за поставување на оптички кабел за кабелска телевизија, телефонија и интернет со траса која што поминува низ Општина Прилеп, Општина Кривогаштани и Општина Крушево, тех. бр. Y23712. Исто така, предметниот проектен опфат е покриен со Услови за планирање на просторот, бр. Y07723 од септември 2023 година, за кои е издадено Решение за Услови за планирање на просторот од Министерството за животна средина и просторно планирање со архивски број УП1-15 1943/2023 од 20.09.2023 година, во должина од L≈4746,22м и површина од P≈6,46 ха.
Дали планскиот документ опфаќа област определена со член 65 став 2 од Законот за животна средина? Доколку одговорот е ДА наведете ја областа.
ДА – просторно и урбанистичко планирање и транспорт.

Дали планскиот документ е определен со уредбата за стратегиите, плановите и програмите, вклучувајќи ги и промените на тие стратегии, планови и програми, за кои задолжително се спроведува постапка за оцена на нивното влијание врз животната средина и врз животот и здравјето на луѓето. Доколку е определен наведете ја точката и алинејата под која е определен. (пр. член 3, точка 1, алинеја 5)			
Да Не ✓	Член: /	Точка: /	Алинеја: /
Дали со планскиот документ се планира реализирање на проект што е предвиден со Уредбата за определување на проектите и критериумите врз основа на кои се утврдува потребата за спроведување на постапка за оцена на влијанието врз животната средина. Доколку одговорот е позитивен наведете за каков проект станува збор.			
На ниво на план не е утврдено дали проектите влегуваат во Прилог I или Прилог II, односно Проекти за кои задолжително се врши оцена на влијанијата врз животната средина или се утврдува потребата од спроведување постапка за оцена на влијанието врз животната средина.			
Дали планскиот документ опфаќа користење на мала област од локално значење како што е определено со член 65 став 3 од Законот за животна средина. Доколку одговорот е ДА, наведете ја површината на областа и нејзиното значење.			
Не.			
Да се наведе целта на донесување на планскиот документ и да се опише клучната одлука која ќе се донесе.			
Со предметниот урбанистички проект се предвидува изградба на локален пат од приклучок со регионален пат Р1306 (Крушево) до манастир Св. Спас и од манастир Св. Спас до манастир Св. Василиј. Со урбанистичкиот проект вон опфат на урбанистички план за линиска инфраструктура потребно е да се обезбеди квалитетна комунална инфраструктура, во согласност со можностите и капацитетите на локалитетот. Со Урбанистичкиот проект вон опфат на урбанистички план за линиска инфраструктура се планира сообраќаен пристап кој ќе ја задоволи потребата од унапредување и зголемување на безбедноста на сите учесници во сообраќајот на планираниот локален пат. Проектниот опфат има вкупна должина од 4757,39м (L≈4,8км) и површина од 64786,44м ² (П≈6,48 ха).			
Предмет на планскиот документ. (пр. транспорт, планирање на просторот и сл.)			
Транспорт.			
Периодот за донесување на планскиот документ.			
2024 година.			
Предвидено ревидирање на планскиот документ. Доколку е предвидено ревидирање, на колку години?			
10 години.			
Простор или област опфатени со планскиот документ. (пр. географска област, добро е да се прикачи мапа)			
Предметната локација се наоѓа на терен во пад, на надморска височина која се движи од околу 1185,34м во највисоката точка во северозападниот дел од проектниот опфат, до околу 978,95м во најниската точка во југоисточниот дел			

од проектниот опфат. Урбанистички проект вон опфат на урбанистички план за линиска инфраструктура – локален пат од приклучок со регионален пат Р1306 (Крушево) до манастир Св. Спас ($L \approx 3,1\text{ км}$) и од манастир Св. Спас до манастир Св. Василиј ($L \approx 1,7\text{ км}$), Општина Крушево, зафаќа површина од $64786,44\text{ м}^2$ ($P \approx 6,48\text{ ха}$), и неговата местоположба е ограничена на површината на катастарските парцели КП бр. 5659, 5655 и 5657 и делови од катастарските парцели КП бр. 5671, 5560, КО Крушево и делови од катастарските парцели КП бр. 2587, 2613, 2594, 2950, 2609, 2598, 2599, 2600, 2601, 2602, 2603, 2604, 2573, 2574, 2578, 2575, 2577, 2576, 2571, 2572, 2557, 2570, 2579, 2586, 2585, 2584, 2580, 2581, 2569, 2568, 2567, 2514/2, 2514/1, 2554/1, 2853, 2852, 2857, 2858, 2860, 2536 и 2549, КО Крушево-вонград.





Целите и/или предлог целите што треба да се постигнат со реализирањето на планскиот документ и дали истите се содржани во акт или документ.

Да
 Не

Дали е приложена копија од целите?

Да
 Не

Резиме на влијанијата врз животната средина
 (Да се определи дали имплементацијата на планскиот документ ќе предизвика значително влијание врз животната средина, потребно е да ги пополните прашањата кои следат подолу како водич за определување на

<p>значителното влијание на ефектите врз животната средина, а кои се во согласност со Уредбата за критериумите врз основа на кои се донесуваат одлуките дали определени плански документи би можеле да имаат значително влијание врз животната средина и здравјето на луѓето.)</p>	
<p>Потенцијалните влијанија врз животната средина од планскиот документ. Донесувањето на овој план ќе допринесе за рационално користење на земјиштето, максимално вклопување на инфраструктурата и градбите со теренот, подобрување на квалитетот на живеење и зголемување на животниот стандард.</p>	
<p>Веројатноста, времетраењето, фреквентноста и повратноста на влијанијата</p>	<p>Со реализација на планскиот документ ќе се постигне рационално искористување и уредување на просторот.</p>
<p>Кумулативната природа на влијанијата врз животната средина и животот и здравјето на луѓето</p>	<p>Со оглед на локацијата на која се предвидува реализацијата на оваа планска содржина не се очекува дека ќе има нарушување на квалитетот на воздухот во поширокиот регион или климатски промени.</p>
<p>Прекугранична природа на влијанијата</p>	<p>Нема.</p>
<p>Ризиците по животот и здравјето на луѓето и животната средина (пр. како резултат на несреќи)</p>	<p>Опасност од ризици врз здравјето на луѓето или животната средина може да се јават како резултат на несреќи.</p>
<p>Опсег и просторниот обем на влијанијата (географска област и големината на популацијата која ќе биде засегната).</p>	<p>Според податоците од Пописот на населението, домаќинствата и становите спроведен во 2021 година, во Општина Крушево регистрирани се вкупно 8385 жители.</p>
<p>Потенцијалните економски и социјални влијанија кои би ги предизвикал планскиот документ како што се:</p>	
<p>Позитивно влијание врз социо-економските развој на општината, отварање на нови работни места, зголемување на стапката на економски раст, стимулирање на развојот на останатите дејности, проектирањето, комуналните дејности, градежништвото, трговијата, туризмот, начинот на живеење и сл., зголемување</p>	

на приходите на локалната самоуправа, подобрување на комуналната инфраструктура и уреденост на просторот. Поволната географската положба и живописното опкружување, добрите микроклиматски услови, отвореноста на просторот кон далечни пространи видици и добрата диспозиција на локалитетот во однос на сообраќајната поврзаност со Општината и пошироко со регионот, одат во прилог на идејата за реализација на овој план.

Вредноста и ранливоста на областа која ќе биде засегната со донесување на планскиот документ:

Областа со реализација на планскиот опфат ќе добие зголемена вредност. Планскиот концепт е поставен врз основа на анализата на просторот, анализата на можностите за просторен развој и Планската програма. Планскиот концепт е во директна зависност од создадените и природните фактори, композиција, односно естетско обликување на просторот. Одржливиот развој е принципот врз кој се базира планскиот концепт. Сите активности во планскиот опфат ќе бидат контролирани и сведени во границите на максимално дозволени концентрации дефинирани во согласност со националното законодавство.

<p>Посебни природни карактеристики или културно наследство</p>	<p>Согласно Студијата за заштита на природното наследство, изработена за потребите на Просторниот план на Република Македонија на просторот со намена локален пат од приклучок со регионален пат до манастир Св. Спас и од манастир Св. Спас до манастир Св. Василиј нема регистрирано ниту евидентирано природно наследство. Согласно податоци и информации добиени од Министерство за култура – Управа за заштита на културно наследство, допис бр. 08-233/2 од 21.01.2022 година, констатирано е дека во границите на проектниот опфат нема заштитени добра, ниту добра за кои основано се претпоставува дека претставуваат културно наследство.</p>
---	---

<p>Надминувањата на стандардите за квалитет на животната средина или граничните вредности</p>	<p>Нема гранични вредности.</p>
--	---------------------------------

<p>Интензивна употреба на земјиштето</p>	<p>Проектниот опфат се наоѓа во градежен реон и во рамки на истиот нема изградено постојни објекти, додека во однос на сообраќајна и комунална инфраструктура и супраструктура, во рамки и во непосредна близина на проектниот опфат изведени се постојни телекомуникациски и електроенергетски инсталации. На проектниот опфат има земјен пат со променлива широчина.</p>
---	--

<p>Влијанијата врз областите или пејсажите кои имаат признат статус на национални или меѓународни заштитени подрачја.</p>	<p>Нема.</p>
<p>Објаснете го степенот до кој планскиот документ поставува рамка за спроведување на проекти и други активности, во однос на локацијата, природата, големината и условите за работа или според одредувањето на ресурсите:</p> <p>Со Урбанистичкиот проект се создаваат предуслови за развој на локалната економија и ќе биде во функција на развој на туризмот и унапредување на ова подрачје, а и има добра поставеност во однос на сообраќајните правци и текови во Република Македонија.</p> <p>Овој приход мултиплицирано ќе овозможи зголемување на фондовите на општината и развој на повеќе дејности од нивна надлежност со што ќе се овозможи посредно повисок степен на задоволување на потребите и зголемување на квалитетот на услугите кои што локалната самоуправа ги дава на своите граѓани.</p>	
<p>Објаснете ја околината во близина на проектот односно активноста која се планира да се спроведе со планскиот документ од аспект на можни влијанија врз животната средина. (пр. планот предвидува изградба на резиденцијални објекти во близина на индустриска зона, објаснете дали индустриската зона ќе има влијание врз животната средина на планираните резиденцијални проекти):</p> <p>Во близина на планскиот опфат нема резиденцијални објекти.</p>	

Објаснете ја важноста на планскиот документ за вклучување на аспектот на заштита на животната средина особено во поглед на промовирањето на одржливиот развој:

(Да се наведе дали обемот на планскиот документ придонесува кон одржливоста и намалување на еколошките проблеми. Пр. еден инфраструктурен план може да има поголеми влијанија врз животната средина отколку некој образовен план на наставните планови)

Во современото планирање на просторот задачите на заштита на природата се усмерени особено на активно уредување и заштита на природата и животната средина, санирање на можни штети и повторно воспоставување на природната средина. Заштитата на природата ја опфаќа заштитата на биолошката разновидност, заштитата на пределската разновидност и заштитата на природното наследство. Недоследното почитување на законите во делот на заштитата на животната средина може да се очекуваат влијанија врз здравјето на човекот и животната средина. Тоа подразбира емисии во воздух, отпадни води, генериран отпад итн. Притоа, со реализацијата на планот на конкретниот опфат не се загрозуваат природни реткости.

Во стратешкото планирање акцентот на развојот на локацијата треба да се стави на контролирани емисии во медиумите, одржливо искористување на ресурсите и отпадот и примена на мерки за енергетска ефикасност. Од аспект на одржливост, донесувањето на планот позитивно ќе влијае врз:

- Привлекување на нова работна сила и вработување, намалување на сиромаштијата;
- Допринос во локалната и национална економија.

Кои еколошки проблеми се релевантни за планскиот документ. Опишете зошто истите се релевантни и опишете ја нивната природа и сериозност.

(Објаснете ги проблемите кои спроведувањето на планскиот документ може да ги предизвика или да доведе до нивно зголемување, проблемите кои може да го забават неговото спроведување, како и проблеми кои спроведувањето на планскиот документ може да ги реши или намали.)

Неправилно управување со отпадот може да доведат до загадување на животната средина и здравјето на човекот. Особено важен аспект кој треба да се разгледува е безбедност од инцидентни случувања, хаварији и сообраќајни несреќи.

Објаснете како планскиот документ кој е предмет на разгледување е поврзан со друг/и плански документ/и во хиерархијата на планирање. Наведете го називот на тој/тие плански документ/и и наведете ги клучните влијанија на тие плански документи врз животната средина. Определете ги разликите во клучните одлуки што се носат со предметниот плански документ и другите плански документи кои биле или ќе бидат предмет на оцена.

Урбанистички проект вон опфат на урбанистички план за линиска инфраструктура-локален пат од приклучок со регионален пат Р1306 (Крушево) до манастир Св. Спас (L≈3,1км) и од манастир Св. Спас до манастир Св. Василиј (L≈1,7км), општина Крушево е поврзан со следниве документи:

- ЛЕАП за општина Крушево;
- Национална стратегија за економски развој на РМ 1998;
- Национална стратегија за одржлив развој;
- Втор национален еколошки акционен план на РМ;
- Стратегија за демографски развој на РМ;
- Стратегија за подигање на јавната свест во животната средина;
- Стратегија за мониторинг на животната средина.

Доколку потенцијалните влијанија на клучните одлуки во планскиот документ веќе биле предмет на оцена или веќе биле разгледани во други плански документи во некоја поранешна фаза, резимирајте ги главните заклучоци на таа оцена и како тие заклучоци се користени во процесот на одлучување. Опишете дали претходно спроведената оцена е направена согласно најновите сознанија за влијанијата врз животната средина со цел да може истата да се користи во процесот на усвојување на постоечкиот плански документ.

Нема спроведено претходна оцена.

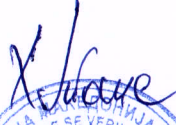
Доколку потенцијалните влијанија од клучната одлука во овој плански документ ќе биде оценета во некоја подоцнежна фаза на планирање на пониско ниво, наведете како ќе обезбедите влијанијата што се утврдени во оваа фаза на донесување на планскиот документ да се земат во предвид при носењето на одлуката во подоцнежната фаза (пр. се спроведува стратегиска оцена на урбанистички план во кој се предвидува изграба на објект кој подлежи на постапка на оцена на влијанието врз животната средина).

Согласно Законот за животна средина и Уредбата за определување на критериумите врз основа на кои се утврдува потребата за спроведување на постапката за оцена на влијанијата врз животната средина потребно е да се утврди потреба за спроведување на постапка за оцена на влијанието на проектот врз животната средина. Потребата од оцена на влијанијата врз животната средина ја донесува Органот на државната управа надлежен за работите од областа на животната средина. Согласно Законот за животна средина, како и Законот за заштита на природата, правните или физичките лица кој вршат дејности или активности кои не спаѓаат во проектите за кои се спроведува постапка за оцена на влијанието врз животната средина се должни да изготват Елаборат за заштита на животната средина, со цел да се оцени влијанието на дејностите или активностите врз животната средина, пред да започнат со спроведување на проектот и истиот да го достават до органот надлежен за одобрување на спроведувањето на проектот.

Овој проект спаѓа во Прилог 1, точка X. Инфраструктурни проекти, потточка 1. Локални патишта и улици од Уредба за изменување на уредбата за дејностите и активностите за кои задолжително се изработува елаборат, а за чие одобрување е надлежен градоначалникот на општината, градоначалникот на градот Скопје и градоначалникот на општините во градот Скопје (Сл. Весник на РМ бр. 32/12).

ИЗЈАВА

Изјавуваме дека податоците дадени во овој формулар се точни, вистинити и комплетни.

<p>Функција, име и презиме и потпис на лицето кој го носи планскиот документ во име на органот</p>	<p>Градоначалник Томе Христоски</p> <p></p>
<p>Бр. <u>21-504/19</u> Датум <u>03.12.2024</u> год. Место Општина Крушево</p>	<p></p>