

Бр. 21-985/1  
26.09.23

Врз основа на член 65 став(6) од Законот за животна средина (Сл. Весник на РМ бр. 53/05, 81/05, 24/07, 159/08, 83/09, 48/10, 124/10, 51/11, 123/12, 93/13, 187/13, 42/14, 111/14, 44/15, 129/15, 192/15, 39/16 и 99/18) и (Сл. Весник на РСМ бр. 89/22 и 171/22), Општина Крушево, на ден 26.09.2023 година, донесе

### Одлука за Неспроведување на стратегиска оцена

1. За планскиот документ Урбанистички план за село Пресил, општина Крушево, кој се носи согласно Законот за просторно и урбанистичко планирање, не е потребно да се спроведе стратегиска оцена на влијанието врз животната средина согласно член 65 од Законот за животна средина.
2. Одлуката заедно со формуларите за определување на потребата од спроведување, односно неспроведување на стратегиска оцена се објавува на веб страната на Општина Крушево, [www.krusevo.gov.mk](http://www.krusevo.gov.mk)
3. Согласно критериумите за определување на тоа дали еден плански документ има влијание врз животната средина од член 65 став (4) од Законот за животна средина и врз основа на податоците од Прилог 2 на Правилникот за формата, содржината и образецот на одлуката за спроведување, односно неспроведување на стратегиска оцена и формуларите за потребата од спроведување, односно неспроведување на стратегиска оцена донесувањето на планскиот документ Урбанистички план за село Пресил, општина Крушево, нема да има негативно влијание врз животната средина од следните причини: Вкупната површина во границите на планскиот опфат изнесува 59,98 ха. Во граници на планскиот опфат се предвидуваат намени на земјиштето согласно Законот за просторно и урбанистичко планирање и Правилникот за стандарди и нормативи за урбанистичко планирање. На ниво на планскиот опфат намени кои се планирани се:

#### А – ДОМУВАЊЕ

А1 – Домување во станбени куќи

#### Б – КОМЕРЦИЈАЛНИ И ДЕЛОВНИ НАМЕНИ

Б1 – Мали комерцијални и деловни намени

Б3 – Големи угостителски единици

Б4 – Деловни простори

#### В – ЈАВНИ ИНСТИТУЦИИ

В1 – Образование и наука

В5 – Верски институции

#### Г – ПРОИЗВОДСТВО, ДИСТРИБУЦИЈА И СЕРВИСИ

Г2 – Лесна и загадувачка индустрија

#### Д – ЗЕЛЕНИЛО И РЕКРЕАЦИЈА

Д1 – Парковско зеленило

Д2 – Заштитно зеленило

Д3 – Спорт и рекреација

Д4 – Меморијални простори

#### Е – ИНФРАСТРУКТУРА

Е1 – Комунална инфраструктура (Сообраќајни коридори)

Е2 – Комунална супраструктура (трафостаници).

Овој плански документ нема значително влијание врз животната средина и здравјето на луѓето.

4. Против оваа Одлука може да се поднесе жалба до Министерството за животна средина и просторно планирање во рок од 15 дена од денот на објавувањето на одлуката на веб страната.

Бр. 21-985/1

Датум: 26.09.2023 г.  
Место: општина Крушево

Општина Крушево  
Градоначалник,  
м-р Томе Христоски



*Христоски*

Податоци за органот кој го изработува планскиот документ	
Назив на планскиот документ	Урбанистички план за село Пресил, општина Крушево
Орган надлежен за изработка на планскиот документ	Ин-Пума Институт за урбанизам, сообраќај и екологија
Орган надлежен за донесување на планскиот документ	Градоначалник на општина Крушево

Податоци за изработувачот на планскиот документ	
Име на лицето овластено за подготвување на планскиот документ	Др. Милена Шундовска, дипл. арх.
Назив на работното место	Планер
Контакт податоци за лицето	02/2461-451

РЕПУБЛИКА СЕВЕРНА МАКЕДОНИЈА  
 REPUBLIKA E MAQEDONISE SE VERIUT  
 ОПШТИНА КРУШЕВО  
 KOMUNA E KRUSHEVES  
 Бр. 21-925/2  
26.09. 2023 Год.



**Основни податоци за планскиот документ**

**Од што произлегува донесувањето на планскиот документ? (пр. законска обврска или друга одредба)**

Изработувањето и донесувањето на Урбанистичкиот план за село ќе биде во согласност со Законот за просторно и урбанистичко планирање („Сл. весник на РМ“ бр. 199/14, 44/15, 193/15, 31/16, 163/16, 64/18 и 168/18), Правилникот за стандарди и нормативи за урбанистичко планирање (Сл. весник на РМ бр.142/15, 217/15, 222/15, 228/15, 35/16, 99/16, 134/16, 33/17 и 86/18), Правилникот за поблиска содржина, форма и начин на обработка на генерален урбанистички план, детален урбанистички план, урбанистички план за село, урбанистички план надвор од населено место и регулациски план на генерален урбанистички план, формата, содржината и начинот на обработка на урбанистичко – плански документации и архитектонско - урбанистички проект и содржината, формата и начинот на обработка на проектот за инфраструктура (Сл. весник на РМ бр.142/15), како и со другата релевантна законска и подзаконска регулатива.

**Дали се донесува нов плански документ или се вршат измени на постојниот?**

Да X  
Не

**Доколку се врши измена на постоечки плански документ наведете го називот на стариот плански документ и причините за негово изменување?**

Планскиот опфат претставува делумно изградено земјиште за кое до сега не е изработена никаква урбанистичка документација.

**Дали планскиот документ опфаќа област определена со член 65 став 2 од Законот за животна средина? Доколку одговорот е ДА наведете ја областа.**

ДА – просторно и урбанистичко планирање.

**Дали планскиот документ е определен со уредбата за стратегиите, плановите и програмите, вклучувајќи ги и промените на тие стратегии, планови и програми, за кои задолжително се спроведува постапка за оценка на нивното влијание врз животната средина и врз животот и здравјето на луѓето. Доколку е определен наведете ја точката и алинејата под која е определен. (пр. член 3, точка 1, алинеја 5)**

Да  
Не ✓

Член: /

Точка: /

Алинеја: /

**Дали со планскиот документ се планира реализирање на проект што е предвиден со Уредбата за определување на проектите и критериумите врз основа на кои се утврдува потребата за спроведување на постапка за оценка на влијанието врз животната средина. Доколку одговорот е позитивен наведете за каков проект станува збор.**

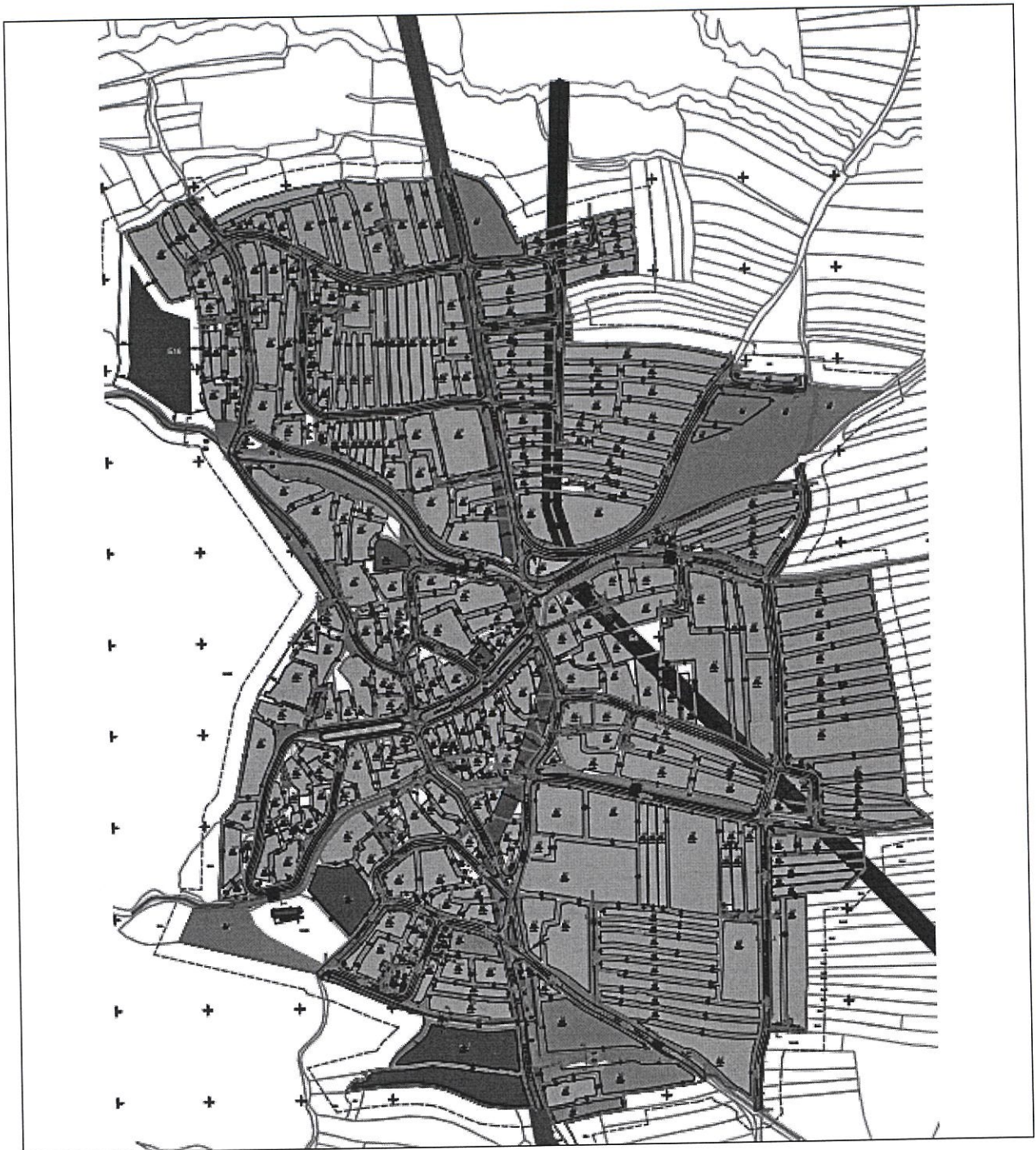
На ниво на план не е утврдено дали проектите влегуваат во Прилог I или Прилог II, односно Проекти за кои задолжително се врши оценка на влијанијата врз животната средина или се утврдува потребата од спроведување постапка за оценка на влијанието врз животната средина.

**Дали планскиот документ опфаќа користење на мала област од локално значење како што е определено со член 65 став 3 од Законот за животна средина. Доколку одговорот е ДА, наведете ја површината на областа и**



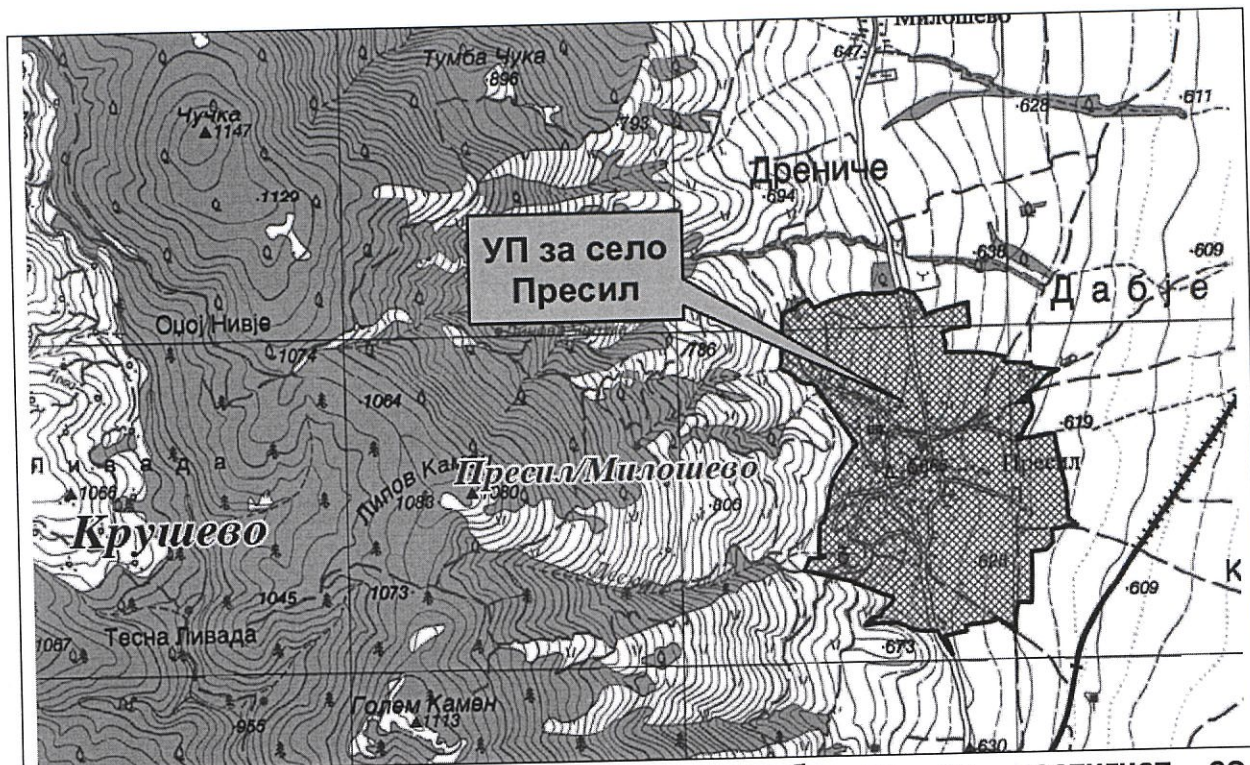
<b>нејзиното значење.</b>
Не.
<b>Да се наведе целта на донесување на планскиот документ и да се опише клучната одлука која ќе се донесе.</b>
Основна цел на Урбанистичкиот план за село е да се изврши планско, програмско и нормативно усогласување на планскиот опфат и детална разработка на дел од блоковите. Усогласувањето се однесува и за клучните плански одредби во Урбанистичкиот план за село со кој е уреден планскиот опфат како што се намената на земјиштето и објектите, регулационите линии, заклучно со утврдени градежни парцели и површини за градење на ниво на сите блокови утврдени во планскиот опфат, регулација на мрежата на сообраќајници и комунални инфраструктури, односно регулација на речни корита и водотеци со дефинирање на профили (со обезбедена соодветна согласност од надлежен орган согласно закон), како и за сите други нумерички плански параметри во УПС Пресил.
<b>Предмет на планскиот документ. (пр. транспорт, планирање на просторот и сл.)</b>
Планирање на просторот.
<b>Периодот за донесување на планскиот документ.</b>
2020 година.
<b>Предвидено ревидирање на планскиот документ. Доколку е предвидено ревидирање, на колку години?</b>
10 години.
<b>Простор или област опфатени со планскиот документ. (пр. географска област, добро е да се прикачи мапа)</b>
<p>Географски-регионално селото Пресил се наоѓа во југозападниот дел на Република Македонија, недалеку од градот Крушево, во југоисточен правец, на просечна оддалеченост од 12 километри. Територијално и административно припаѓа на Општина Крушево. Границата на планскиот опфат на Урбанистички план за село Пресил, Општина Крушево го опфаќа селото Пресил, со површина од 59.98 ха и е дефинирана со границите на горенаведените катастарски парцели како што следува:</p> <p>На север границата на планскиот опфат се движи по КП 930, ја пресекува КП 929, продолжува по КП 924, ја пресекува КП 2952, продолжува по КП 1809, КП 1811, КП 1812, КП 1913, КП 1815, КП 1816/2, КП 1821/1, КП 1822/1, КП 1822/2, КП 1825, ја пресекува КП 1825, КП 2950/1, продолжува по КП 1976, КП 1977, КП 1978, КП 1980, КП 1982, ја пресекува КП 1925/1, продолжува по КП 1922, КП 1923 и КП 1924.</p> <p>На исток границата започнува да се движи по КП 000, КП 1486, КП 1487, 1454, ја пресекува 1454, 1455, продолжува по 1457, 2458, 1460/1, ја пресекува 1464/1, 000, продолжува по 1191, 1192/1, 1193/1, 1194, 1195/1, 1197, 1202, 1205, 1206, 1210, 1211, 1215, 1217, 000, 2957, 927, 929 и 930</p> <p>На југ границата ја пресекува КП 1912/1 и КП 2141, се движи по КП 2138, КП 2143, ја пресекува КП 2965/1, продолжува по КП 1767, КП 1761, КП 1764, ја пресекува КП 2962/1 и КП 1475, и продолжува по границата на КП 000.</p> <p>На запад границата ја пресекува КП 1912/1, КП 2942 и КП 1912/1, се движи по КП 2060, ја пресекува КП 1912/1, продолжува по КП 2060, ја пресекува КП 1912/1, продолжува по КП 2063, ја пресекува КП 1912/1, продолжува по КП 2088, ја пресекува КП 2089, продолжува по КП 2090, ја пресекува КП 2094, КП 1912/1 и КП 2095.</p>











Целите и/или предлог целите што треба да се постигнат со реализирањето на планскиот документ и дали истите се содржани во акт или документ.

Да   
 Не

Дали е приложена копија од целите?

Да   
 Не

**Резиме на влијанијата врз животната средина**  
 (Да се определи дали имплементацијата на планскиот документ ќе предизвика значително влијание врз животната средина, потребно е да ги пополните прашањата кои следат подолу како водич за определување на значителното влијание на ефектите врз животната средина, а кои се во согласност со Уредбата за критериумите врз основа на кои се донесуваат одлуките дали определени плански документи би можеле да имаат значително влијание врз животната средина и здравјето на луѓето.)

**Потенцијалните влијанија врз животната средина од планскиот документ.**  
 Потенцијалните влијанија врз животната средина од планскиот документ можат да настанат од: Несоодветното управување со генерираниот отпад, отпадните води, влијанија врз амбиенталниот воздух.

**Веројатноста, времетраењето, фреквентноста и повратноста на влијанијата;**

Со реализација на планскиот документ ќе се постигне рационално искористување и уредување на просторот.

**Кумулативната природа на влијанијата врз**

Не се очекуваат кумулативни влијанија врз животот и здравјето на луѓето.



животната средина и животот и здравјето на луѓето	
Прекугранична природа на влијанијата;	Нема.
Ризиците по животот и здравјето на луѓето и животната средина (пр. како резултат на несреќи);	Опасност од ризици врз здравјето на луѓето или животната средина може да се јават како резултат на несреќи и хаварии.
Опсег и просторниот обем на влијанијата (географска област и големината на популацијата која ќе биде засегната).	<p>Селото Пресил спаѓа во групата на рамничарски села, сместено на самата гранична линија меѓу рамницата и ридскиот простор во долините страни од постојаните и повремени водотеци. Се наоѓа на делумно рамно подрачје и делумно на благонаклонето земјиште. Надморската височина на која лежи селото Пресил, се движи од 620 до 680 м. Во рамки на планскиот опфат, пропорционално на неговата форма, теренот има мешовита конфигурација со помали органиски височини и падини. За понатамошно служење со планот, значајно е да се знае дека теренот има нагиб, од северозапад кон југоисток.</p> <p>Според податоците од Пописот на населението, домаќинствата и становите спроведен во 2002 година, во Општина Крушево на која што припаѓа селото Пресил регистрирани се вкупно 9684 жители, додека само во селото Пресил живеат вкупно 444 жители.</p>
<b>Потенцијалните економски и социјални влијанија кои би ги предизвикал планскиот документ како што се:</b>	
	<p>Позитивно влијание врз социо-економскиот развој на општината, отварање на нови работни места, зголемување на стапката на економски раст, стимулирање на развојот на останатите дејности, проектирањето, комуналните дејности, градежништвото, трговијата, начинот на живеење и сл., зголемување на приходите на локалната самоуправа, подобрување на комуналната инфраструктура и уреденост на просторот.</p>
<b>Вредноста и ранливоста на областа која ќе биде засегната со донесување на планскиот документ:</b>	
	<p>Областа со реализација на планскиот опфат ќе добие зголемена вредност. Планскиот концепт е поставен врз основа на анализата на просторот, анализата на можностите за просторен развој и Планската програма. Планскиот концепт е во директна зависност од создадените и природните</p>

фактори, композиција, односно естетско обликување на просторот. Одржливиот развој е принципот врз кој се базира планскиот концепт. Целта на планскиот концепт е да се изврши хармонизација на просторните чинители во единствен препознатлив амбиент со дефинирани функции, односно наменски употреби на земјиштето. Урбанистичкиот план, како плански развоен документ треба да го постигне следното:

- Оформување на урбанистичка функционална целина која ќе претставува континуитет во урбанизирањето на просторот;
- Оптимално димензионирање на системите на комуналната инфраструктура;
- Обезбедување услови за одржлив развој, рационално уредување и користење на земјиштето (како необновлив ресурс) и системите на инфраструктурата;
- Услови за зголемување на вредноста на земјиштето и степенот на уреденост на просторот.

<p><b>Посебни природни карактеристики или културно наследство</b></p>	<p>Согласно Студијата за заштита на природното наследство, изработена за потребите на Просторниот план на Република Македонија на просторот предложен за изработка на Урбанистички план за село Пресил, Општина Крушево, нема регистрирано ниту евидентирано природно наследство.</p> <p>На подрачјето на катастарската општина Пресил, кое е предмет на анализа има евидентирани недвижни споменици на културата (Експертен елаборат):</p> <ol style="list-style-type: none"> <li>1. Археолошки локалитет “Ѓупски Гробишта”, Пресил, доцен среден век;</li> <li>2. Археолошки локалитет “Ограда”, Пресил, доцноримски период;</li> <li>3. Археолошки локалитет “Трска”, Пресил, доцноримски период;</li> <li>4. Археолошки локалитет “Штрбел”, Пресил, доцноримски период;</li> <li>5. Црква Св. Ѓорги, Пресил;</li> <li>6. Џамија, Пресил.</li> </ol>
<p><b>Надминувањата на стандардите за квалитет на животната средина или граничните вредности</b></p>	<p>Нема гранични вредности.</p>
<p><b>Интензивна употреба на земјиштето</b></p>	<p>Селото Пресил спаѓа во групата на средни села со број на жители 444 (во рамки од 301 до 800). Односот помеѓу бројот на жители и територијата на која тие се распространети покажува просечната бруто густина на домување од 7.4 ж/ха. Во дополние на личниот увид на терен од страна на планерот, како релевантен податок може да послужи и ажурираната геодетска подлога во</p>



која се евидентирани вкупно 416 објекти (во кои спаѓаат и помошните објекти).

Доминира станбен фонд, односно објекти од групата на класа на намена А (каде што преовладува домување во станбени куќи со селско стопански дворови - А1) каде се евидентирани индивидуални домаќинства во кои живеат семејства со различна семејна и старосна структура.

Од извршената инвентаризација на градежниот фонд следи следното:

Во селото преовладуваат приземни објекти, каде што речиси секој станбен објект има свои споредни - помошни објекти во дворот. Доминира скелетен систем на градба со средна состојба на одржаност.

Во поглед на сопственоста, најголемиот број од градбите се во приватна сопственост.

Како релевантен нумерички податок за станбената структура е следниот:

Застапеноста на земјиште од група на класа на намена А – намена домување изнесува 21.06 ха, односно процентуална застапеност од 35.1%.

Од затекнатите објекти чија намена е јавен карактер може да се забележи објекти кои согласно групата на класа на намени спаѓаат во В, односно објекти со основна класа на намена В1 - образование и наука. Се работи за пордачна единица на основно училиште за ученици. Во контекст на групата на гласа намени В, треба да се спомене и постоењето на објекти со основна класа на намени В5.

Застапеноста на земјиште од група на класа на намена В – јавни институции изнесува 0.26 ха, односно процентуална застапеност од 0.5%.

Од организирано зеленило во селото во склоп на јавните површини, забележано е присуство на групата на класи на намена Д, поточно постои јавно зеленило со основна класа на намена Д1, како и меморијални простори со основна класа на намена Д4 – христијански и муслимански гробишта во североисточниот дел од селото.

Застапеноста на земјиште од група на класа на намена Д – зеленило и рекреација изнесува 1.52 ха, односно процентуална застапеност од 2.5%.

Застапеноста на земјиште од група на класа на намена Е – инфраструктура, во рамки на планскиот опфат постои вкупно 1 трафостаница (комунална супраструктура) која не влијае со својата процентуална застапеност во вкупниот биланс на застапени површини.

Од комуналната инфраструктура под патишта (земјени и асфалтни) припаѓа површина од 5.74 ха, со процентуалната застапеност во однос на целиот опфат на селото од 9.6%.

	<p>Останатиот отворен неизграден простор е аморфен и недефиниран. Тој е простор во рамки на дворовите на парцелите, како бавчи односно, или пак комплетно неизграден простор како празен простор кој не се користи за изградба на објекти или други градби, не се користи за улици, нити за паркови, нити јавно зеленило линиски поставено долж улиците, за игралиште и слично. Неизграденото земјиште зафаќа површна од 29.97 ха, со процентуалната застапеност во однос на целиот опфат на селото од 49.5%.</p>
<p><b>Влијанијата врз областите или пејсажите кои имаат признат статус на национални или меѓународни заштитени подрачја.</b></p>	<p>Нема.</p>
<p><b>Објаснете го степенот до кој планскиот документ поставува рамка за спроведување на проекти и други активности, во однос на локацијата, природата, големината и условите за работа или според одредувањето на ресурсите:</b></p> <p>Со Урбанистичкиот план се создаваат предуслови за развој на локалната економија и ефектуирање на даночната обврска на сопствениците за плаќање данок на имот што претставува значаен извор на приход на локалната самоуправа.</p> <p>Овој приход мултиплицирано ќе овозможи зголемување на фондовите на општината и развој на повеќе дејности од нивна надлежност со што ќе се овозможи посредно повисок степен на задоволување на потребите и зголемување на квалитетот на услугите кои што локалната самоуправа ги дава на своите граѓани.</p>	
<p><b>Објаснете ја околината во близина на проектот односно активноста која се планира да се спроведе со планскиот документ од аспект на можни влијанија врз животната средина. (пр. планот предвидува изградба на резиденцијални објекти во близина на индустриска зона, објаснете дали индустриската зона ќе има влијание врз животната средина на планираните резиденцијални проекти):</b></p> <p>Во близина на планскиот опфат нема резиденцијални објекти.</p>	



**Објаснете ја важноста на планскиот документ за вклучување на аспектот на заштита на животната средина особено во поглед на промовирањето на одржливиот развој:**

**(Да се наведе дали обемот на планскиот документ придонесува кон одржливоста и намалување на еколошките проблеми. Пр. еден инфраструктурен план може да има поголеми влијанија врз животната средина отколку некој образовен план на наставните планови)**

Имплементацијата на планските содржини предвидени со планот со контролирани емисии во медиумите од животната средина ќе допринесе за стопански развој во општина Крушево, од аспект на приходи од комунални такси и даноци, зголемено вработување и намалување на невработеноста и сл. Но, од аспект на животната средина во оперативната фаза на одредени проекти може да се генерираат емисии кои може да предизвикаат влијанија врз медиумите од животната средина, односно:

Воздух: зголемена фреквенција на возила, работни активности на објектите;

Бучава: зголемено ниво на бучава од превозните средства, а исто така и од работните активности кои ќе се изведуваат во други планирани објекти;

Вода: на предметната локација ќе се генерираат санитарни и атмосферски отпадни води;

Почва: несоодветното управување со емисиите во воздух, отпад и отпадни води генерирани во рамките на планскиот опфат може да го нарушат квалитетот на почвата;

Природно и културно наследство: во близина на предметната локација има заштитени добра од културно и историско значење;

Пејсаж: планскиот опфат не располага со карактеристичен природен пејсаж;

Транспорт: зголемена фреквенција на возила;

Отпад: генерирање на отпад.

Од аспект на одржливост, донесувањето на планот позитивно ќе влијае врз:

- Привлекување на нова работна сила и вработување, намалување на сиромаштијата;
- Допринос во локалната и национална економија.

**Кои еколошки проблеми се релевантни за планскиот документ. Опишете зошто истите се релевантни и опишете ја нивната природа и сериозност. (Објаснете ги проблемите кои спроведувањето на планскиот документ може да ги предизвика или да доведе до нивно зголемување, проблемите кои може да го забават неговото спроведување, како и проблеми кои спроведувањето на планскиот документ може да ги реши или намали.)**

Неправилно управување со отпадот, начинот на греењето на објектите, неправилно постапување со отпадните води од објектите може да доведат до загадување на животната средина и здравјето на човекот. Целокупната активност во оваа област ќе се насочува кон обезбедување на непречен развој при истовремена заштита на животната средина.

**Објаснете како планскиот документ кој е предмет на разгледување е поврзан со други плански документ/и во хиерархијата на планирање. Наведете го називот на тој/тие плански документ/и и наведете ги клучните влијанија на тие плански документи врз животната средина. Определете ги разликите во клучните одлуки што се носат со предметниот плански документ и другите плански документи кои биле или ќе бидат предмет на**



**оцена.**

Урбанистички план за село Пресил, општина Крушево е поврзан со следниве документи:

- ЛЕАП за општина Крушево;
- Национална стратегија за економски развој на РМ 1998;
- Национална стратегија за одржлив развој;
- Втор национален еколошки акционен план на РМ;
- Стратегија за демографски развој на РМ;
- Стратегија за подигање на јавната свест во животната средина;
- Стратегија за мониторинг на животната средина.

Доколку потенцијалните влијанија на клучните одлуки во планскиот документ веќе биле предмет на оцена или веќе биле разгледани во други плански документи во некоја поранешна фаза, резимирајте ги главните заклучоци на таа оцена и како тие заклучоци се користени во процесот на одлучување. Опишете дали претходно спроведената оценка е направена согласно најновите сознанија за влијанијата врз животната средина со цел да може истата да се користи во процесот на усвојување на постоечкиот плански документ.  
Нема спроведено претходна оценка.

Доколку потенцијалните влијанија од клучната одлука во овој плански документ ќе биде оценета во некоја подоцнежна фаза на планирање на пониско ниво, наведете како ќе обезбедите влијанијата што се утврдени во оваа фаза на донесување на планскиот документ да се земат во предвид при носењето на одлуката во подоцнежната фаза (пр. се спроведува стратегиска оцена на урбанистички план во кој се предвидува изграба на објект кој подлежи на постапка на оцена на влијанието врз животната средина).

Согласно Законот за животна средина и Уредбата за определување на критериумите врз основа на кои се утврдува потребата за спроведување на постапката за оцена на влијанијата врз животната средина потребно е да се утврди потреба за спроведување на постапка за оцена на влијанието на проектот врз животната средина. Потребата од оцена на влијанијата врз животната средина ја донесува Органот на државната управа надлежен за работите од областа на животната средина. Согласно Законот за животна средина, како и Законот за заштита на природата, правните или физичките лица кој вршат дејности или активности кои не спаѓаат во проектите за кои се спроведува постапка за оцена на влијанието врз животната средина се должни да изготват Елаборат за заштита на животната средина, со цел да се оцени влијанието на дејностите или активностите врз животната средина, пред да започнат со спроведување на проектот и истиот да го достават до органот надлежен за одобрување на спроведувањето на проектот.

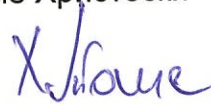
**ИЗЈАВА**

**Изјавуваме дека податоците дадени во овој формулар се точни, вистинити и комплетни.**



Функција, име и презиме  
и потпис на лицето кој го  
носи планскиот  
документ во име на  
органот

Градоначалник  
Томе Христоски



Бр. 21-985/2

Датум 26.09.2023 год.

Место Општина Крушево

