

Бр. 21-9861A
26.09.2023 Год.

Врз основа на член 65 став(6) од Законот за животна средина (Сл. Весник на РМ бр. 53/05, 81/05, 24/07, 159/08, 83/09, 48/10, 124/10, 51/11, 123/12, 93/13, 187/13, 42/14, 111/14, 44/15, 129/15, 192/15, 39/16 и 99/18) и (Сл. Весник на РСМ бр. 89/22 и 171/22), Општина Крушево, на ден 26.09.2023 година, донесе

Одлука за Неспроведување на стратегиска оцена

1. За планскиот документ Урбанистички план за село Борино, општина Крушево, кој се носи согласно Законот за просторно и урбанистичко планирање, не е потребно да се спроведе стратегиска оцена на влијанието врз животната средина согласно член 65 од Законот за животна средина.
2. Одлуката заедно со формуларите за определување на потребата од спроведување, односно неспроведување на стратегиска оцена се објавува на веб страната на Општина Крушево, www.krusevo.gov.mk.
3. Согласно критериумите за определување на тоа дали еден плански документ има влијание врз животната средина од член 65 став (4) од Законот за животна средина и врз основа на податоците од Прилог 2 на Правилникот за формата, содржината и образецот на одлуката за спроведување, односно неспроведување на стратегиска оцена и формуларите за потребата од спроведување, односно неспроведување на стратегиска оцена донесувањето на планскиот документ Урбанистички план за село Борино, општина Крушево, нема да има негативно влијание врз животната средина од следните причини: Вкупната површина во границите на планскиот опфат изнесува 79,58 ха. Согласно дефинираните намени и наведените услови во границите на планскиот опфат дефинирани се градежни парцели со следните поединечни основни класи намени:
 - A1.5 - станбени куќи во селски стопански двор;
 - V1.1 - основно образование: основно училиште;
 - V2.5 - установи од примарната здравствена заштита;
 - V2.8 – детска градинка
 - V3.6 - комбиниран културен центар;
 - V5.2 - верски институции: џамија;
 - D1.2 - јавно урбано зеленило;
 - D3.1 – спортски терени на отворено без трибини
 - D4.3 – озеленети простори за гробишта
 - E1.6 - канализациски инфраструктури: пречистителна станица;
 - E1.8 - инфраструктура за пренос на електрична енергија: трансформаторска станица.

Овој плански документ нема значително влијание врз животната средина и здравјето на луѓето.

4. Против оваа Одлука може да се поднесе жалба до Министерството за животна средина и просторно планирање во рок од 15 дена од денот на објавувањето на одлуката на веб страната.

Бр. 21-986/1

Датум: 26.09.2023 г.

Место: општина Крушево

Општина Крушево
Градоначалник,
м-р Томе Христоски



Томе Христоски

Податоци за органот кој го изработува планскиот документ	
Назив на планскиот документ	Урбанистички план за село Борино, општина Крушево
Орган надлежен за изработка на планскиот документ	Иванов Инженеринг Битола
Орган надлежен за донесување на планскиот документ	Градоначалник на општина Крушево

Податоци за изработувачот на планскиот документ	
Име на лицето овластено за подготвување на планскиот документ	Натали Ташевска Груевска, дипл. арх.
Назив на работното место	Планер
Контакт податоци за лицето	070/395-379

РЕПУБЛИКА СЕВЕРНА МАКЕДОНИЈА
 REPUBLIKA E MAQEDONISE SE VERIUT

ОПШТИНА КРУШЕВО
 KOMUNA E KRUSHEVËS

Бр. 21-98612

26.09. 2023 Год.

Основни податоци за планскиот документ			
Од што произлегува донесувањето на планскиот документ? (пр. законска обврска или друга одредба)			
Селото Борино административно припаѓа на Општина Крушево. Согласно член 14 од Законот за урбанистичко планирање (Сл. весник на РСМ бр. 32/20), Урбанистички план за село е урбанистички план кој се донесува за подрачје на населено место - село, утврдено со закон. Урбанистичкиот план за село Борино е план со генерална и детална регулација, општи и посебни услови за градење и во кој се формираат градежни парцели.			
Дали се донесува нов плански документ или се вршат измени на постојниот?			
Да <input checked="" type="checkbox"/> Не <input type="checkbox"/>			
Доколку се врши измена на постоечки плански документ наведете го називот на стариот плански документ и причините за негово изменување?			
Подрачјето кој е предмет на разработка со овој урбанистички план претходно бил предмет на истражување и планирање само на Просторниот план на Република Македонија (2004 - 2020).			
Дали планскиот документ опфаќа област определена со член 65 став 2 од Законот за животна средина? Доколку одговорот е ДА наведете ја областа.			
ДА – просторно и урбанистичко планирање.			
Дали планскиот документ е определен со уредбата за стратегиите, плановите и програмите, вклучувајќи ги и промените на тие стратегии, планови и програми, за кои задолжително се спроведува постапка за оценка на нивното влијание врз животната средина и врз животот и здравјето на луѓето. Доколку е определен наведете ја точката и алинејата под која е определен. (пр. член 3, точка 1, алинеја 5)			
Да Не <input checked="" type="checkbox"/>	Член: /	Точка: /	Алинеја: /
Дали со планскиот документ се планира реализирање на проект што е предвиден со Уредбата за определување на проектите и критериумите врз основа на кои се утврдува потребата за спроведување на постапка за оценка на влијанието врз животната средина. Доколку одговорот е позитивен наведете за каков проект станува збор.			
На ниво на план не е утврдено дали проектите влегуваат во Прилог I или Прилог II, односно Проекти за кои задолжително се врши оценка на влијанијата врз животната средина или се утврдува потребата од спроведување постапка за оценка на влијанието врз животната средина.			
Дали планскиот документ опфаќа користење на мала област од локално значење како што е определено со член 65 став 3 од Законот за животна средина. Доколку одговорот е ДА, наведете ја површината на областа и нејзиното значење.			
Не.			
Да се наведе целта на донесување на планскиот документ и да се опише клучната одлука која ќе се донесе.			
Изработката на Урбанистички план за село Борино, Општина Крушево има за цел поставување на урбанистички концепт за организација на просторот во			

границите на планскиот опфат, а во исто време претставува континуитет во развојот на подрачјето на планскиот опфат, усогласувајќи го планскиот документ со поставките и параметрите дадени со Условите за планирање на просторот кои произлегуваат од Просторниот план на РМ како и со одобрената Планска програма за овој план.

Предмет на планскиот документ. (пр. транспорт, планирање на просторот и сл.)

Планирање на просторот.

Периодот за донесување на планскиот документ.

2021 година.

Предвидено ревидирање на планскиот документ. Доколку е предвидено ревидирање, на колку години?

10 години.

Простор или област опфатени со планскиот документ. (пр. географска област, добро е да се прикачи мапа)

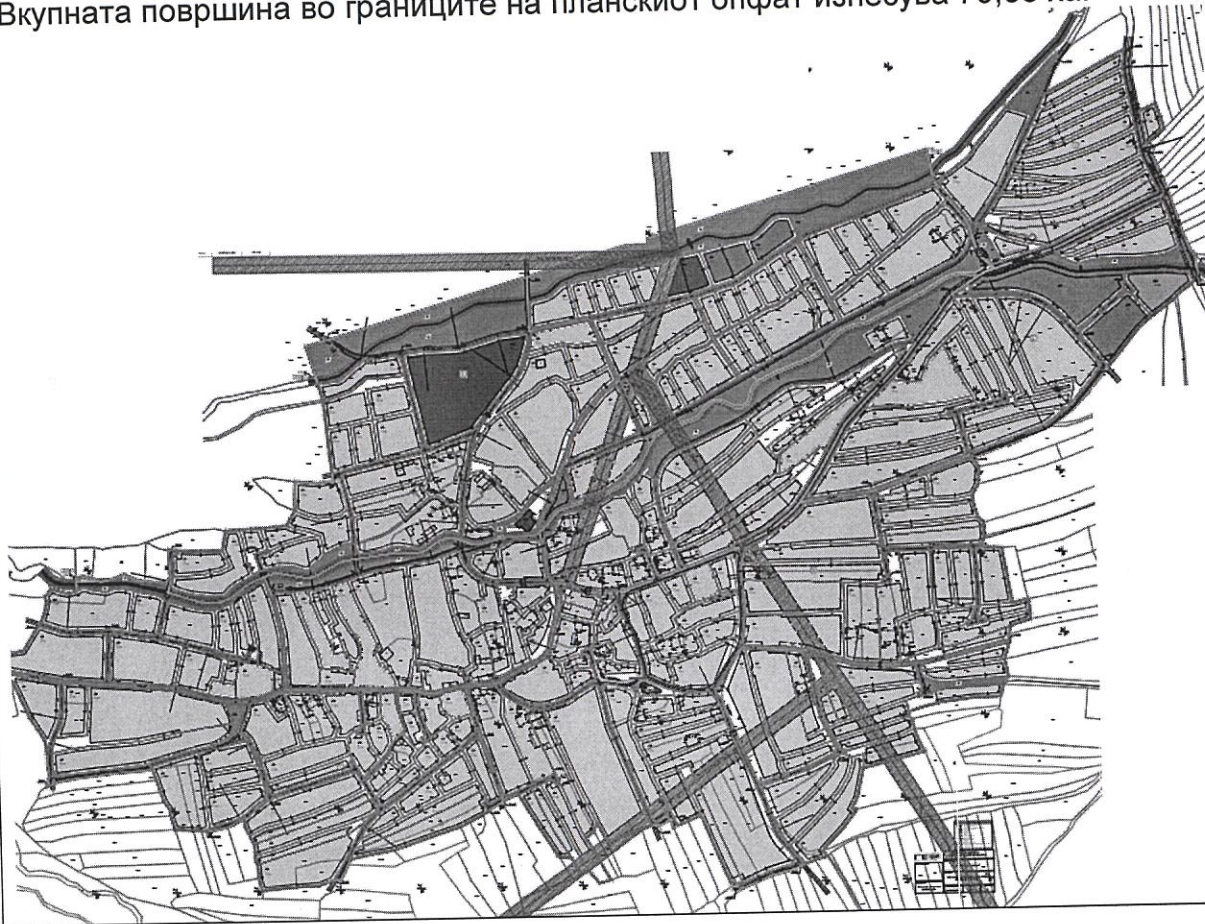
Од најсеверната точка на планскиот опфат границата на планскиот опфат минува низ КП 641, се движи по источната граница на КП 641, се движи по северната граница на КП 644, минува низ КП 1209, се движи кон југ по нејзината источна граница, се совпаѓа со северната, источната и јужната граница на КП 630, се движи по источната граница на КП 1206, минува низ КП 1193 и стигнува до најисточната граница на планскиот опфат.

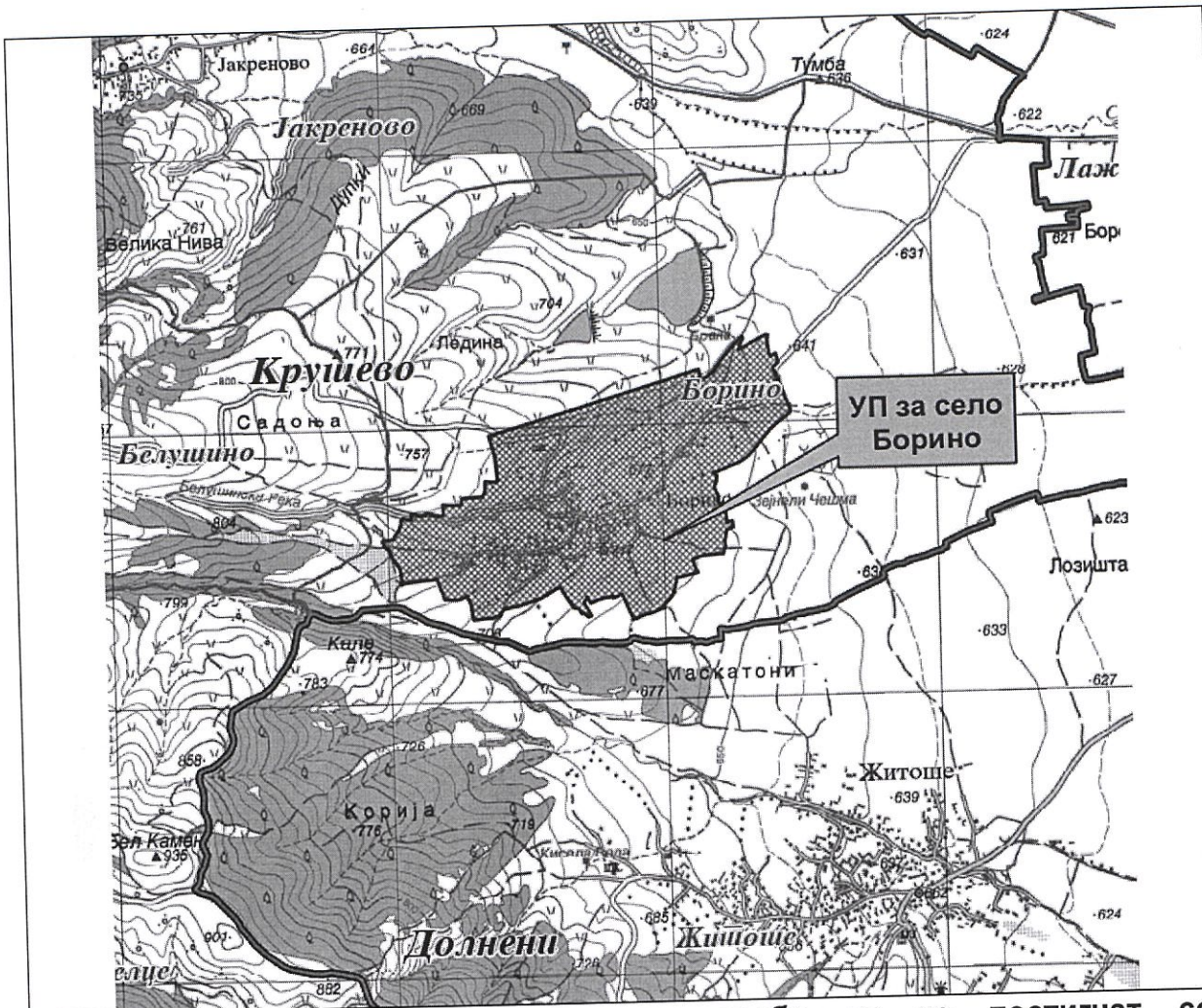
Од најисточната граница на планскиот опфат, границата на планскиот опфат се движи по границата на КП 1206, се движи по југоисточната граница на КП 879, се совпаѓа со источната граница на КП 920, КП 923, КП 924, КП 925/2, КП 925/1, се движи по северната граница на КП 933, се совпаѓа со источната граница на КП 933, се движи по јужната граница на КП 935, се совпаѓа со источната граница на КП 935, КП 937, се движи по јужната граница на КП 937, се совпаѓа со источната граница на КП 938, КП 939, КП 940, минува низ КП 951, се совпаѓа со источната и јужната граница на КП 957, се движи по источната граница на КП 968, се совпаѓа со источната граница на КП 969, КП 970, КП 975, се совпаѓа со јужната граница на КП 975, се движи по источната граница на КП 974, минува низ КП 983, се движи по јужната граница на КП 1014, минува низ КП 1014 и стигнува до најјужната точка на планскиот опфат.

Од најјужната точка на планскиот опфат, границата на планскиот опфат продолжува да се движи кон север по западната граница на КП 1021, се движи во западен правец, совпаѓајќи се со јужната граница на КП 1019, КП 1033, КП 1035, КП 1037, КП 1042, КП 1045, се движи по источната граница на КП 1055, се совпаѓа со јужната граница на КП 1055, се движи по западната граница на КП 1055, се совпаѓа со јужната граница на КП 1054, се движи по западната граница на КП 1054, се совпаѓа со јужната граница на КП 1052, се совпаѓа со западната граница на КП 1052, се движи по јужната граница на КП 10046/1, се совпаѓа со јужната граница на КП 1049/2, КП 1049/1, се совпаѓа со јужната граница на КП 1081, се совпаѓа со источната и јужната граница на КП 1132, се движи по јужната граница на КП 1131, се совпаѓа со западната граница на КП 1131, КП 1128, КП 1127, КП 1126, КП 1091, КП 1125, се движи по јужната граница на КП 1124, минува низ 1137, КП 1138, КП 1139, се движи по западната граница на КП 1139, се движи по јужната граница на КП 1150 и стигнува до најзападната точка на планскиот опфат.

Од најзападната точка на планскиот опфат границата на планскиот опфат се совпаѓа со западната граница на КП 1150, КП 1151, КП 1154, КП 1155, се движи

по граница на КП 1211, минува низ КП 1151, се движи по западната граница на КП 725, се движи по западната граница на КП 724, се движи по западната и јужната граница на КП 723, минува низ КП 1193, се движи по северната граница на КП 1193, се движи по западната граница на КП 714, се совпаѓа со западната граница на КП 715, се совпаѓа со северната граница на КП 715, се движи по западната граница на КП 714, се совпаѓа со северната граница на КП 714, КП 713, КП 712, минува низ КП 682/1, минува низ КП 1210, минува низ КП 3, минува низ КП 1195, минува низ КП 3, се движи во североисточен правец минувајќи низ КП 3, се движи во јужен правец минувајќи низ КП 1195 и КП 3, се движи во североисточен правец по граница на КП 1210 и стигнува до најсеверната точка на планскиот опфат.
Вкупната површина во границите на планскиот опфат изнесува 79,58 ха.





Целите и/или предлог целите што треба да се постигнат со реализирањето на планскиот документ и дали истите се содржани во акт или документ.

Да
 Не

Дали е приложена копија од целите?

Да
 Не

Резиме на влијанијата врз животната средина
 (Да се определи дали имплементацијата на планскиот документ ќе предизвика значително влијание врз животната средина, потребно е да ги пополните прашањата кои следат подолу како водич за определување на значителното влијание на ефектите врз животната средина, а кои се во согласност со Уредбата за критериумите врз основа на кои се донесуваат одлуките дали определени плански документи би можеле да имаат значително влијание врз животната средина и здравјето на луѓето.)

Потенцијалните влијанија врз животната средина од планскиот документ.
 Потенцијалните влијанија врз животната средина од планскиот документ можат да настанат од: Несоодветното управување со генерираниот отпад, отпадните води, влијанија врз амбиенталниот воздух.

Веројатноста,

Со реализација на планскиот документ ќе се постигне

времетраењето, фреквентноста и повратноста на влијанијата;	рационално искористување и уредување на просторот.
Кумулативната природа на влијанијата врз животната средина и животот и здравјето на луѓето	Не се очекуваат кумулативни влијанија врз животот и здравјето на луѓето.
Прекугранична природа на влијанијата;	Нема.
Ризиците по животот и здравјето на луѓето и животната средина (пр. како резултат на несреќи);	Опасност од ризици врз здравјето на луѓето или животната средина може да се јават како резултат на несреќи и хаварији.
Опсег и просторниот обем на влијанијата (географска област и големината на популацијата која ќе биде засегната).	Село Борино припаѓа на групата рамничарски села во Општина Крушево кои лежат по граничната линија на ридските терени со котлинско рамниште на релативна надморска висина од 600 - 700м. Во село Борино поголем дел од атарот се наоѓа во рамничарски дел. Според податоците од Пописот на населението, домаќинствата и становите спроведен во 2002 година, во Општина Крушево на која што припаѓа селото Борино регистрирани се вкупно 9684 жители, додека само во селото Борино живеат вкупно 441 жители.
Потенцијалните економски и социјални влијанија кои би ги предизвикал планскиот документ како што се:	
Позитивно влијание врз социо-економскиот развој на општината, отварање на нови работни места, зголемување на стапката на економски раст, стимулирање на развојот на останатите дејности, проектирањето, комуналните дејности, градежништвото, трговијата, начинот на живеење и сл., зголемување на приходите на локалната самоуправа, подобрување на комуналната инфраструктура и уреденост на просторот.	
Вредноста и ранливоста на областа која ќе биде засегната со донесување на планскиот документ:	
Областа со реализација на планскиот опфат ќе добие зголемена вредност. Планскиот концепт е поставен врз основа на анализата на просторот, анализата на можностите за просторен развој и Планската програма. Планскиот концепт е во директна зависност од создадените и природните	

фактори, композиција, односно естетско обликување на просторот. Одржливиот развој е принципот врз кој се базира планскиот концепт. Целта на планскиот концепт е да се изврши хармонизација на просторните чинители во единствен препознатлив амбиент со дефинирани функции, односно наменски употреби на земјиштето. Урбанистичкиот план, како плански развоен документ треба да го постигне следното:

- Оформување на урбанистичка функционална целина која ќе претставува континуитет во урбанизирањето на просторот;
- Оптимално димензионирање на системите на комуналната инфраструктура;
- Обезбедување услови за одржлив развој, рационално уредување и користење на земјиштето (како необновлив ресурс) и системите на инфраструктурата;
- Услови за зголемување на вредноста на земјиштето и степенот на уреденост на просторот.

<p>Посебни природни карактеристики или културно наследство</p>	<p>Согласно Студијата за заштита на природното наследство, изработена за потребите на Просторниот план на Република Македонија на просторот предложен за изработка на Урбанистички план за село Борино, Општина Крушево, нема регистрирано ниту евидентирано природно наследство.</p> <p>На подрачјето на катастарската општина Борино, кое е предмет на анализа има евидентирани недвижни споменици на културата (Експертен елаборат):</p> <ol style="list-style-type: none"> 1. Црква Свети Илија, Борино, 19 век; 2. Црква Свети Никола, Борино.
<p>Надминувањата на стандардите за квалитет на животната средина или граничните вредности</p>	<p>Нема гранични вредности.</p>
<p>Интензивна употреба на земјиштето</p>	<p>Од истражувањето на постојната состојба и увидот на терен, констатирано е дека повеќе од половина од планскиот опфат претставува неизградено земјиште (55,3%). Во однос на изграденото земјиште, најголем дел е површина ангажирана од објекти за домување (станбени куќи) во состав на селско-стопански двор (37.6%) Станбените објекти речиси без исклучок егзистираат во селски стопански дворови во чиј состав функционираат придружни објекти за одржување на дејностите во рамки на домаќинствата, а служат за одгледување на домашни животни и складирање на храна и земјоделски производи. Во централниот дел на селото (кон север и кон југ) изградени се два верски објекти – џамии кои заедно зафаќаат 0.2% од вкупната површина на планскиот опфат. Речиси сите изградени</p>

	<p>објекти за домување се без карактер на планска изградба (најчесто изградени на повеќе парцели) со неколку помошни објекти залепени еден до друг во форма на буквата Г. Во северниот дел од селото евидентирано е основно училиште (ПООУ Никола Карев) кое заедно со просторот околу него зафаќа околу 0.86 ха односно 1.1% од планскиот опфат.</p>
<p>Влијанијата врз областите или пејсажите кои имаат признат статус на национални или меѓународни заштитени подрачја.</p>	<p>Нема.</p>
<p>Објаснете го степенот до кој планскиот документ поставува рамка за спроведување на проекти и други активности, во однос на локацијата, природата, големината и условите за работа или според одредувањето на ресурсите:</p> <p>Со Урбанистичкиот план се создаваат предуслови за развој на локалната економија и ефектуирање на даночната обврска на сопствениците за плаќање данок на имот што претставува значаен извор на приход на локалната самоуправа.</p> <p>Овој приход мултиплицирано ќе овозможи зголемување на фондовите на општината и развој на повеќе дејности од нивна надлежност со што ќе се овозможи посредно повисок степен на задоволување на потребите и зголемување на квалитетот на услугите кои што локалната самоуправа ги дава на своите граѓани.</p>	
<p>Објаснете ја околината во близина на проектот односно активноста која се планира да се спроведе со планскиот документ од аспект на можни влијанија врз животната средина. (пр. планот предвидува изградба на резиденцијални објекти во близина на индустриска зона, објаснете дали индустриската зона ќе има влијание врз животната средина на планираните резиденцијални проекти):</p> <p>Во близина на планскиот опфат нема резиденцијални објекти.</p>	

Објаснете ја важноста на планскиот документ за вклучување на аспектот на заштита на животната средина особено во поглед на промовирањето на одржливиот развој:

(Да се наведе дали обемот на планскиот документ придонесува кон одржливоста и намалување на еколошките проблеми. Пр. еден инфраструктурен план може да има поголеми влијанија врз животната средина отколку некој образовен план на наставните планови)

Имплементацијата на планските содржини предвидени со планот со контролирани емисии во медиумите од животната средина ќе допринесе за стопански развој во општина Крушево, од аспект на приходи од комунални такси и даноци, зголемено вработување и намалување на невработеноста и сл. Но, од аспект на животната средина во оперативната фаза на одредени проекти може да се генерираат емисии кои може да предизвикаат влијанија врз медиумите од животната средина, односно:

Воздух: зголемена фреквенција на возила, работни активности на објектите;

Бучава: зголемено ниво на бучава од превозните средства, а исто така и од работните активности кои ќе се изведуваат во други планирани објекти;

Вода: на предметната локација ќе се генерираат санитарни и атмосферски отпадни води;

Почва: несоодветното управување со емисиите во воздух, отпад и отпадни води генерирани во рамките на планскиот опфат може да го нарушат квалитетот на почвата;

Природно и културно наследство: во близина на предметната локација има заштитени добра од културно и историско значење;

Пејсаж: планскиот опфат не располага со карактеристичен природен пејсаж;

Транспорт: зголемена фреквенција на возила;

Отпад: генерирање на отпад.

Од аспект на одржливост, донесувањето на планот позитивно ќе влијае врз:

- Привлекување на нова работна сила и вработување, намалување на сиромаштијата;
- Допринос во локалната и национална економија.

Кои еколошки проблеми се релевантни за планскиот документ. Опишете зошто истите се релевантни и опишете ја нивната природа и сериозност.

(Објаснете ги проблемите кои спроведувањето на планскиот документ може да ги предизвика или да доведе до нивно зголемување, проблемите кои може да го забават неговото спроведување, како и проблеми кои спроведувањето на планскиот документ може да ги реши или намали.)

Неправилно управување со отпадот, начинот на греењето на објектите, неправилно постапување со отпадните води од објектите може да доведат до загадување на животната средина и здравјето на човекот. Целокупната активност во оваа област ќе се насочува кон обезбедување на непречен развој при истовремена заштита на животната средина.

Објаснете како планскиот документ кој е предмет на разгледување е поврзан со друг/и плански документ/и во хиерархијата на планирање. Наведете го називот на тој/тие плански документ/и и наведете ги клучните влијанија на тие плански документи врз животната средина. Определете ги разликите во клучните одлуки што се носат со предметниот плански документ и другите плански документи кои биле или ќе бидат предмет на

оцена.

Урбанистички план за село Борино, општина Крушево е поврзан со следниве документи:

- ЛЕАП за општина Крушево;
- Национална стратегија за економски развој на РМ 1998;
- Национална стратегија за одржлив развој;
- Втор национален еколошки акционен план на РМ;
- Стратегија за демографски развој на РМ;
- Стратегија за подигање на јавната свест во животната средина;
- Стратегија за мониторинг на животната средина.

Доколку потенцијалните влијанија на клучните одлуки во планскиот документ веќе биле предмет на оцена или веќе биле разгледани во други плански документи во некоја поранешна фаза, резимирајте ги главните заклучоци на таа оцена и како тие заклучоци се користени во процесот на одлучување. Опишете дали претходно спроведената оценка е направена согласно најновите сознанија за влијанијата врз животната средина со цел да може истата да се користи во процесот на усвојување на постоечкиот плански документ.


Нема спроведено претходна оценка.

Доколку потенцијалните влијанија од клучната одлука во овој плански документ ќе биде оценета во некоја подоцнежна фаза на планирање на пониско ниво, наведете како ќе обезбедите влијанијата што се утврдени во оваа фаза на донесување на планскиот документ да се земат во предвид при носењето на одлуката во подоцнежната фаза (пр. се спроведува стратегиска оцена на урбанистички план во кој се предвидува изграба на објект кој подлежи на постапка на оцена на влијанието врз животната средина).

Согласно Законот за животна средина и Уредбата за определување на критериумите врз основа на кои се утврдува потребата за спроведување на постапката за оцена на влијанијата врз животната средина потребно е да се утврди потреба за спроведување на постапка за оцена на влијанието на проектот врз животната средина. Потребата од оцена на влијанијата врз животната средина ја донесува Органот на државната управа надлежен за работите од областа на животната средина. Согласно Законот за животна средина, како и Законот за заштита на природата, правните или физичките лица кој вршат дејности или активности кои не спаѓаат во проектите за кои се спроведува постапка за оцена на влијанието врз животната средина се должни да изготват Елаборат за заштита на животната средина, со цел да се оцени влијанието на дејностите или активностите врз животната средина, пред да започнат со спроведување на проектот и истиот да го достават до органот надлежен за одобрување на спроведувањето на проектот.

ИЗЈАВА

Изјавуваме дека податоците дадени во овој формулар се точни, вистинити и комплетни.

<p>Функција, име и презиме и потпис на лицето кој го носи планскиот документ во име на органот</p>	<p>Градоначалник Томе Христоски <i>Т.Христоски</i></p>
<p>Бр. <u>21-986/2</u> Датум <u>26.09.2023</u> год. Место Општина Крушево</p>	<p>М.П. </p>