

Врз основа на член 65 став(б) од Законот за животна средина (Сл. Весник на РМ бр. 53/05, 81/05, 24/07, 159/08, 83/09, 48/10, 124/10, 51/11, 123/12, 93/13, 187/13, 42/14, 111/14, 44/15, 129/15, 192/15, 39/16 и 99/18) и (Сл. Весник на РСМ бр. 89/22 и 171/22), Општина Крушево, на ден 26.09.2023 година, донесе

Одлука за неспроведување на стратегиска оцена

1. За планскиот документ Детален Урбанистички план за градска четврт 2, 3, 4, 5, 7, 8 и 10, општина Крушево, кој се носи согласно Законот за просторно и урбанистичко планирање, не е потребно да се спроведе стратегиска оцена на влијанието врз животната средина согласно член 65 од Законот за животна средина.
2. Одлуката заедно со формуларите за определување на потребата од спроведување, односно неспроведување на стратегиска оцена се објавува на веб страната на Општина Крушево, www.krusevo.gov.mk.
3. Согласно критериумите за определување на тоа дали еден плански документ има влијание врз животната средина од член 65 став (4) од Законот за животна средина и врз основа на податоците од Прилог 2 на Правилникот за формата, содржината и образецот на одлуката за спроведување, односно неспроведување на стратегиска оцена и формуларите за потребата од спроведување, односно неспроведување на стратегиска оцена донесувањето на планскиот документ Детален Урбанистички план за градска четврт 2, 3, 4, 5, 7, 8 и 10, општина Крушево, нема да има негативно влијание врз животната средина од следните причини: Вкупната површина во границите на планскиот опфат изнесува 86,86 ха. Во 2013 година има изработено Стратегиска оцена на влијанието на животната средина за ГУП на Град Крушево. Планскиот опфат на Градска четврт 2, 3, 4, 5, 7, 8 и 10 е утврден со ГУП на Град Крушево (2012-2022год) преку поделба на вкупниот опфат на 11 четврта. Со овој плански документ се разработуваат 7 четврта. Истите се уточнети во согласност со Генералниот урбанистички план.

Овој плански документ нема значително влијание врз животната средина и здравјето на луѓето.

4. Против оваа Одлука може да се поднесе жалба до Министерството за животна средина и просторно планирање во рок од 15 дена од денот на објавувањето на одлуката на веб страната.

Бр. 21-957/3

Датум: 26.09.2023 г.
Место: општина Крушево

Општина Крушево
Градоначалник,
м-р Томе Христоски



X. Томе

Податоци за органот кој го изработува планскиот документ	
Назив на планскиот документ	Детален Урбанистички план за градска четврт 2, 3, 4, 5, 7, 8 и 10, општина Крушево
Орган надлежен за изработка на планскиот документ	Агенција за планирање на просторот Урбан ДОО Штип
Орган надлежен за донесување на планскиот документ	Градоначалник на општина Крушево

Податоци за изработувачот на планскиот документ	
Име на лицето овластено за подготвување на планскиот документ	Дејан Диневски, дипл. арх. +38975 303 099
Назив на работното место	Планер
Контакт податоци за лицето	

РЕПУБЛИКА СЕВЕРНА МАКЕДОНИЈА

REPUBLIKA E MAQEDONISE SE VERIUT

ОПШТИНА КРУШЕВО

KOMUNA E KRUSHEVËS

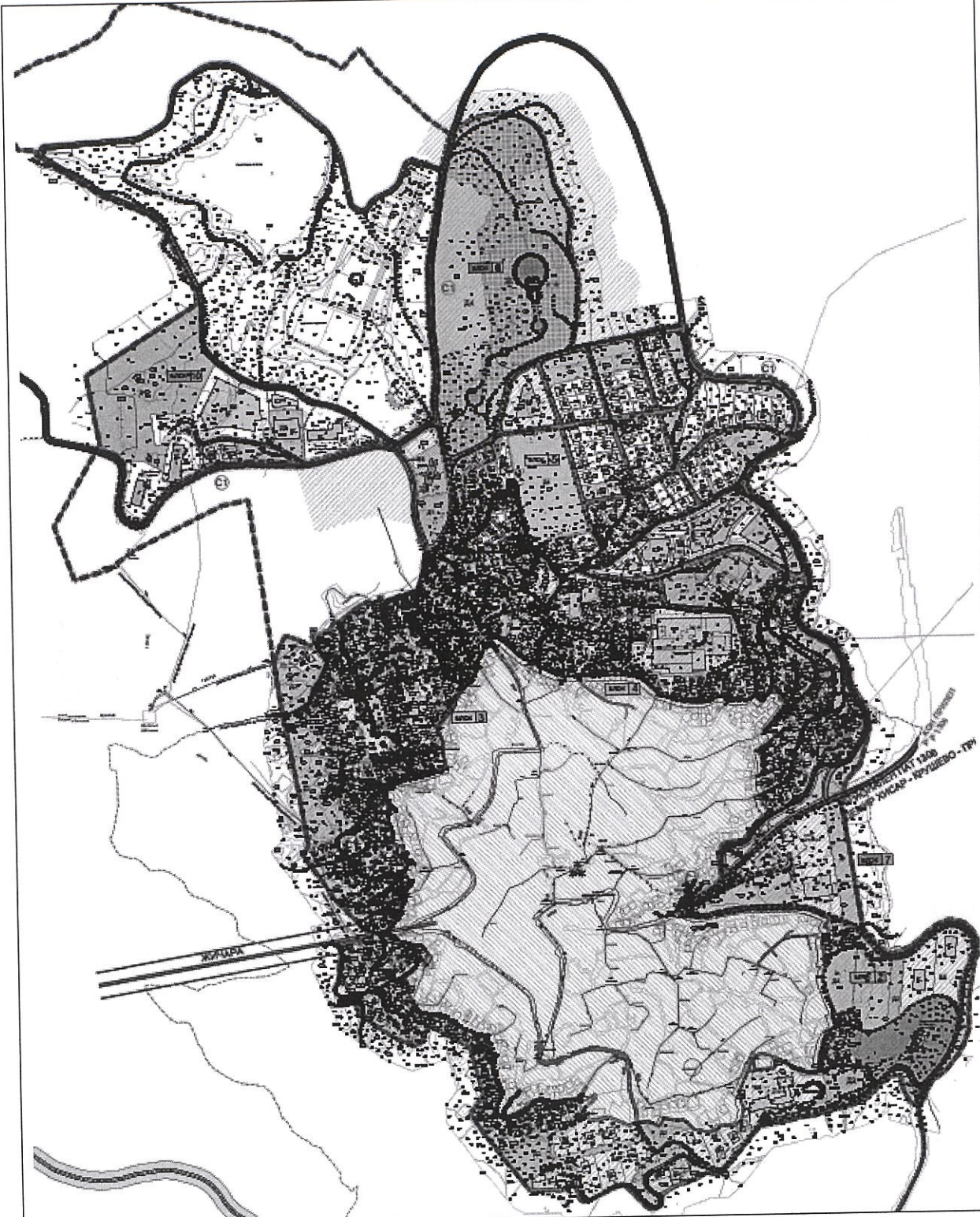
Бр. 21-957/14

26.09. 2023 Год.

Основни податоци за планскиот документ			
Од што произлегува донесувањето на планскиот документ? (пр. законска обврска или друга одредба)			
<p>Основа за изработка на Детален урбанистички план за Градска четврт 2, 3, 4, 5, 7, 8 и 10, Општина Крушево, ќе биде Стратегијата за одржлив развој (Агенда 21), важечката урбанистичка документација, ажурираната геодетска подлога, Планската Програма изработена од Агенцијата за планирање на просторот, а заверена од Министерство за транспорт и врски, со потврда за заверка бр. 24-4038/2 од 11.06.2020 год. и условите пропишани со ГУП на Град Крушево 2012-2022год. донесен со Одлука бр. 07-609/4 од 30.07.2013год. Согласно Законот за просторно и урбанистичко планирање (Сл. Весник број 199/14, 44/15, 193/15, 31/16, 163/16 и 64/18) и Правилник за стандарди и нормативи за урбанистичко планирање (Сл. Весник на РМ број 142/15, 217/15, 222/15, 228/15, 35/16, 99/16, 134/16, 33/17 и 86/18), потребно е да се изработи за локацијата, односно планскиот опфат: Детален урбанистички план за Градска четврт 2, 3, 4, 5, 7, 8 и 10, Општина Крушево, во Катастарска Општина Крушево со плански период од 10години (2020-2030).</p>			
Дали се донесува нов плански документ или се вршат измени на постојниот?			
Да <input checked="" type="checkbox"/> Не <input type="checkbox"/>			
Доколку се врши измена на постоечки плански документ наведете го називот на стариот плански документ и причините за негово изменување?			
<p>Во 1991 година изработен е Детален урбанистички план, а за истиот документ парцијални измени изработени се во 1996 год. Во 2002 год. Општина Крушево усвојува Генерален урбанистички план на Град Крушево 2002 - 2012 год. Со овој плански документ за прв пат градот Крушево е поделен на блокови. За дел од истите се изработени Детални урбанистички планови. Во 2012 година се носи ГУП на град Крушево со плански период (2012-2022год). Со овој плански документ се проширува опфатот на градот и се дефинираат нови намени. Во 2019 година се изработуваат два Детални урбанистички плана за Градско подрачје 9 (Блок 9) и Градско подрачје 11 (Блок 11) со намена за спорт и рекреација. Во меѓувреме се изработени и повеќе детални урбанистички планови за дел од блокови, како и плански документации од втора категорија донесени на локално ниво.</p>			
Дали планскиот документ опфаќа област определена со член 65 став 2 од Законот за животна средина? Доколку одговорот е ДА наведете ја областа.			
ДА – просторно и урбанистичко планирање.			
Дали планскиот документ е определен со уредбата за стратегиите, плановите и програмите, вклучувајќи ги и промените на тие стратегии, планови и програми, за кои задолжително се спроведува постапка за оценка на нивното влијание врз животната средина и врз животот и здравјето на луѓето. Доколку е определен наведете ја точката и алинејата под која е определен. (пр. член 3, точка 1, алинеја 5)			
Да <input type="checkbox"/> Не <input checked="" type="checkbox"/>	Член: /	Точка: /	Алинеја: /
Дали со планскиот документ се планира реализирање на проект што е предвиден со Уредбата за определување на проектите и критериумите			

врз основа на кои се утврдува потребата за спроведување на постапка за оцена на влијанието врз животната средина. Доколку одговорот е позитивен наведете за каков проект станува збор.
На ниво на план не е утврдено дали проектите влегуваат во Прилог I или Прилог II, односно Проекти за кои задолжително се врши оцена на влијанијата врз животната средина или се утврдува потребата од спроведување постапка за оцена на влијанието врз животната средина.
Дали планскиот документ опфаќа користење на мала област од локално значење како што е определено со член 65 став 3 од Законот за животна средина. Доколку одговорот е ДА, наведете ја површината на областа и нејзиното значење.
Не.
Да се наведе целта на донесување на планскиот документ и да се опише клучната одлука која ќе се донесе.
Деталниот урбанистички план има крајна цел преку: <ul style="list-style-type: none"> - рационално користење на земјиштето, - максимално вклопување на инфраструктурата и градбите со теренот, - оформување препознатлива амбиентална и културна целина, - почитување и заштита на правото на човекот на работа, - почитување и надградување на пејзажните вредности, - оформување културен пејзаж, - почитување и валоризација на културното и градителското наследство, - подигнување на хуманоста во просторот и непречено движење на хендикепираните лица, - вградување мерки за заштита на животната средина и природното наследство, - вградување мерки за заштита и спасување, - почитување на законските прописи, стандарди и нормативи во планирањето да ги утврди параметрите и насоките за сите содржини во планскиот опфат врз основа на кои треба да се изработи соодветна Проектна или Урбанистичко-проектна.
Предмет на планскиот документ. (пр. транспорт, планирање на просторот и сл.)
Планирање на просторот.
Периодот за донесување на планскиот документ.
2023 година.
Предвидено ревидирање на планскиот документ. Доколку е предвидено ревидирање, на колку години?
10 години.
Простор или област опфатени со планскиот документ. (пр. географска област, добро е да се прикачи мапа)
Описот на границата на урбаниот опфат по катастарски парцели започнува од регионалниот пат Р1306 Прилеп – Крушево и се движи во насока на стрелките на часовникот. Границата на опфатот го сече патот Прилеп – Крушево Р1306, односно влезот во Крушево а потоа поминува низ парцелата 5654 кон југ, ја сече парцелата 5631 како и парцелите 5643, 5674, 5655, 5656 и 5659 се до југозападната граница на парцелата 5660 и продолжува по текот на патот Демир Хисар – Крушево Р1306 се до место викано Порта. Границата продолжува по јужната страна на улицата Коча Миленку се до Хотелот Илинден каде ја сече парцелата 6228 и продолжува по јужната страна на

парцелата 6328, 6495 и 6946 се до Хотелот Монтана. Ја тангира јужната линија на парцелата 6504 и продолжува северозападно кај што ги сече парцелите 6228 и 6227, а потоа поминува по западната страна на парцелите 6226, 6224, 6207, 6205 и 6202 и ги сече парцелите 6204, 6206, 6183 и 6159 се до југозападната страна на парцелата 6158 каде што продолжува по истата како и парцелите 6158, 6125, 6124 и 6123 со до југоисточната страна на парцелата 6120 каде што продолжува по парцелата 6122. Границата продолжува кон северозапад и ги сече парцелите 6475, 6476, 6477, 6466, 6463, 6450, 6444 до парцелата 6430 каде што продолжува кон север по парцелите 6430, 6428 и 6427/2 каде што границата крши кон исток по северната страна на парцелата 6427/2 како и по парцелите 6427/3 и 6414/1. Границата на опфатот ја сече улицата Благој Целев поминува низ парцелата 4623 покрај западната страна на парцелата 6399, југозападно низ парцелата 4623 и 4599 каде што продолжува на север низ парцелите 4582, 4580, 4581, 4576, 4575, 4555, 4552, 4526, 4527, 4524, 4623, 4461, 4454, 4457, 4454, 4456 преку место викано Рамниште и парцелите 4489, 4484, 4478, 4408, 4380, 4475, 4347, 4475, 4478 и 4309 до северната граница на парцелата 4309 каде што продолжува кон југозапад низ парцелата 4309, 4306 до парцелата 4308 каде што свртува кон север низ парцелата 2181 се до парцелата 1899 каде свртува кон североисток низ истата. Границата ја сече парцелата 1899, 1894 и 1900 се до парцелата 4276 каде продолжува кон север кон местот викано Гумење низ парцелата 4011 покрај јужната страна на парцелата 1904 ја сече парцелата 2946 и 2179 каде што завртува кон исток кон парцелите 1, 5, 6, 7 покрај јужната страна на парцелата 10 каде што свртува по источната страна до крајот на парцелата 10. Границата на опфатот продолжува кон југоисток по североисточните граници на парцелите 11, 28, 27, 29 и 31, продолжува по текот на улица Маршал Тито покрај парцелите 2072, 4033, 4038, 4041, 4044/1, 4046 и 4073 каде што свртува кон исток покрај парцелите 4083, 4079, 4076 и ја сече парцелата 4077 каде што границата свртува кон југ и ги сече парцелите 4078, 4070, 2033/1, 2045, 4060 покрај парцелите 4061 и 4067 низ парцелата 4068. 4239 до парцелата 4237 каде што границата свртува кон југозапад низ парцелите 4251, 4252 и 4237 продолжува кон југ низ парцелите 4259, 4739, 4637, 4252 по јужната страна на парцелата 4651 потоа по текот на улицата Нико Доага покрај парцелите 4660, 5645, 5646 кај местото викано Трите Патишта кон југ низ парцелите 5646, 5643, 5649/2, 5649/1, 1739, 5550/2, 5650, 5653 и 5580 до регионалниот пат Прилеп – Крушево Р1306 од каде што почнува описот на границата на урбаниот опфат. Вкупната површина во границите на планскиот опфат изнесува 86,86 ха.



Целите и/или предлог целите што треба да се постигнат со реализирањето на планскиот документ и дали истите се содржани во акт или документ.

Да
Не

Дали е приложена копија од целите?

Да
Не

<p align="center">Резиме на влијанијата врз животната средина</p> <p>(Да се определи дали имплементацијата на планскиот документ ќе предизвика значително влијание врз животната средина, потребно е да ги пополните прашањата кои следат подолу како водич за определување на значителното влијание на ефектите врз животната средина, а кои се во согласност со Уредбата за критериумите врз основа на кои се донесуваат одлуките дали определени плански документи би можеле да имаат значително влијание врз животната средина и здравјето на луѓето.)</p>	
<p>Потенцијалните влијанија врз животната средина од планскиот документ. Потенцијалните влијанија врз животната средина од планскиот документ можат да настанат од: Несоодветното управување со генерираниот отпад, отпадните води, влијанија врз амбиенталниот воздух од начинот на загревање на објектите.</p>	
<p>Веројатноста, времетраењето, фреквентноста и повратноста на влијанијата;</p>	<p>Со реализација на планскиот документ ќе се постигне рационално искористување и уредување на просторот.</p>
<p>Кумулативната природа на влијанијата врз животната средина и животот и здравјето на луѓето</p>	<p>Не се очекуваат кумулативни влијанија врз животот и здравјето на луѓето.</p>
<p>Прекугранична природа на влијанијата;</p>	<p>Нема.</p>
<p>Ризиците по животот и здравјето на луѓето и животната средина (пр. како резултат на несреќи);</p>	<p>Опасност од ризици врз здравјето на луѓето или животната средина може да се јават како резултат на несреќи и хаварии.</p>
<p>Опсег и просторниот обем на влијанијата (географска област и големината на популацијата која ќе биде засегната).</p>	<p>Планскиот опфат на Градска четврт 2, 3, 4, 5, 7, 8 и 10 е утврден со ГУП на Град Крушево (2012-2022 год.) преку поделба на вкупниот опфат на 11 четврта. Со овој плански документ се разработуваат 7 четврта. Истите се уточнети во согласност со Генералниот урбанистички план. Теренот опфатен со предметниот плански опфат претставува ридест дел. Четвртите кои се цел на разработка се наоѓаат на надморска височина од 1150м. Во најјужниот дел до 1260м во северозападниот дел. Подрачјето северно и северозападно од Крушево претставува површина со надморска височина од 1500</p>

	<p>1700 м. Теренот има наклон од максимална кота од северозапад кон минимална кота на југ. Целта на планскиот концепт е да изврши хармонизација на просторните природни услови и предвидените градби во функционална целина со естетска препознатливост. Програмските барања, постоечката и новопредвидената сообраќајна инфраструктура го услови планираното сообраќајно решение. Се предвидува просторот сообраќајно да биде поврзан со планираната примарна сообраќајна мрежа со ГУП на град Крушево (2012-2022) преку планирани сервисни улици. Со овој Детален урбанистички план се одредуваат основните наменски употреби на земјиштето врз основа на планската програма и ГУП на град Крушево. Според податоците од Пописот на населението, домаќинствата и становите спроведен во 2021 година, во Општина Крушево регистрирани се вкупно 8385 жители.</p>
<p>Потенцијалните економски и социјални влијанија кои би ги предизвикал планскиот документ како што се:</p>	
<p>Позитивно влијание врз социо-економските развој на општината, отварање на нови работни места, зголемување на стапката на економски раст, стимулирање на развојот на останатите дејности, проектирањето, комуналните дејности, градежништвото, трговијата, начинот на живеење и сл., зголемување на приходите на локалната самоуправа, подобрување на комуналната инфраструктура и уреденост на просторот.</p>	
<p>Вредноста и ранливоста на областа која ќе биде засегната со донесување на планскиот документ:</p>	
<p>Областа со реализација на планскиот опфат ќе добие зголемена вредност. Планскиот концепт е поставен врз основа на анализата на просторот, анализата на можностите за просторен развој и Планската програма. Планскиот концепт е во директна зависност од создадените и природните фактори, композиција, односно естетско обликување на просторот. Одржливиот развој е принципот врз кој се базира планскиот концепт. Целта на планскиот концепт е да се изврши хармонизација на просторните чинители во единствен препознатлив амбиент со дефинирани функции, односно наменски употреби на земјиштето. Урбанистичкиот план, како плански развоен документ треба да го постигне следното:</p> <ul style="list-style-type: none"> • Оформување на урбанистичка функционална целина која ќе претставува континуитет во урбанизирањето на просторот; • Оптимално димензионирање на системите на комуналната инфраструктура; • Обезбедување услови за одржлив развој, рационално уредување и користење на земјиштето (како необновлив ресурс) и системите на инфраструктурата; • Услови за зголемување на вредноста на земјиштето и степенот на уреденост на просторот. 	
<p>Посебни</p>	<p>Просторот кој го опфаќа овој план нема регистрирано</p>

<p>природни карактеристики или културно наследство</p>	<p>ниту евидентирано природно наследство, односно планскиот опфат не се наоѓа во простор со посебни природни вредности кои подлежат на посебен режим на заштита утврден во Законот за заштита на природата. Во границите на планскиот опфат за предметниот ДУП има заштитени добра и добра за кои основано се претпоставува дека претставуваат културно наследство, што е потврдено со дописот од Министерство за култура (УЗКН) со бр.17-2791/2 од 18.07.2021 год.</p>
<p>Надминувањата на стандардите за квалитет на животната средина или граничните вредности</p>	<p>Нема гранични вредности.</p>
<p>Интензивна употреба на земјиштето</p>	<p>Најголем дел од функционалната структура на урбаните населби по правило му припаѓа на домувањето, кое ангажира и најголем дел од вкупната површина на изграденото земјиште формирајќи зона на домување.</p>
<p>Влијанијата врз областите или пејсажите кои имаат признат статус на национални или меѓународни заштитени подрачја.</p>	<p>Нема.</p>
<p>Објаснете го степенот до кој планскиот документ поставува рамка за спроведување на проекти и други активности, во однос на локацијата, природата, големината и условите за работа или според одредувањето на ресурсите:</p> <p>Со Урбанистичкиот план се создаваат предуслови за развој на локалната економија и ефектуирање на даночната обврска на сопствениците за плаќање данок на имот што претставува значаен извор на приход на локалната самоуправа.</p> <p>Овој приход мултиплицирано ќе овозможи зголемување на фондовите на општината и развој на повеќе дејности од нивна надлежност со што ќе се овозможи посредно повисок степен на задоволување на потребите и зголемување на квалитетот на услугите кои што локалната самоуправа ги дава на своите граѓани.</p>	

Објаснете ја околината во близина на проектот односно активноста која се планира да се спроведе со планскиот документ од аспект на можни влијанија врз животната средина. (пр. планот предвидува изградба на резиденцијални објекти во близина на индустриска зона, објаснете дали индустриската зона ќе има влијание врз животната средина на планираните резиденцијални проекти):

Во близина на планскиот опфат нема резиденцијални објекти.

Објаснете ја важноста на планскиот документ за вклучување на аспектот на заштита на животната средина особено во поглед на промовирањето на одржливиот развој:

(Да се наведе дали обемот на планскиот документ придонесува кон одржливоста и намалување на еколошките проблеми. Пр. еден инфраструктурен план може да има поголеми влијанија врз животната средина отколку некој образовен план на наставните планови)

Имплементацијата на планските содржини предвидени со планот со контролирани емисии во медиумите од животната средина ќе допринесе за стопански развој во општина Крушево, од аспект на приходи од комунални такси и даноци, зголемено вработување и намалување на невработеноста и сл. Но, од аспект на животната средина во оперативната фаза на одредени проекти може да се генерираат емисии кои може да предизвикаат влијанија врз медиумите од животната средина, односно:

Воздух: зголемена фреквенција на возила, работни активности на објектите;

Бучава: зголемено ниво на бучава од превозните средства, а исто така и од работните активности кои ќе се изведуваат во други планирани објекти;

Вода: на предметната локација ќе се генерираат санитарни и атмосферски отпадни води;

Почва: несоодветното управување со емисиите во воздух, отпад и отпадни води генерирани во рамките на планскиот опфат може да го нарушат квалитетот на почвата;

Природно и културно наследство: во близина на предметната локација има заштитени добра од културно и историско значење;

Отпад: генерирање на отпад.

Од аспект на одржливост, донесувањето на планот позитивно ќе влијае врз:

- Привлекување на нова работна сила и вработување, намалување на сиромаштијата;
- Допринос во локалната и национална економија.

Кои еколошки проблеми се релевантни за планскиот документ. Опишете зошто истите се релевантни и опишете ја нивната природа и сериозност.

(Објаснете ги проблемите кои спроведувањето на планскиот документ може да ги предизвика или да доведе до нивно зголемување, проблемите кои може да го забават неговото спроведување, како и проблеми кои спроведувањето на планскиот документ може да ги реши или намали.)

Неправилно управување со отпадот, начинот на греењето на објектите, неправилно постапување со отпадните води од објектите може да доведат до загадување на животната средина и здравјето на човекот. Целокупната активност во оваа област ќе се насочува кон обезбедување на непречен развој при истовремена заштита на животната средина.

Објаснете како планскиот документ кој е предмет на разгледување е поврзан со друг/и плански документ/и во хиерархијата на планирање. Наведете го називот на тој/тие плански документ/и и наведете ги клучните влијанија на тие плански документи врз животната средина. Определете ги разликите во клучните одлуки што се носат со предметниот плански документ и другите плански документи кои биле или ќе бидат предмет на оцена.

Урбанистички план е поврзан со следниве документи:

- ЛЕАП за општина Крушево;
- Национална стратегија за економски развој на РМ 1998;
- Национална стратегија за одржлив развој;
- Втор национален еколошки акционен план на РМ;
- Стратегија за демографски развој на РМ;
- Стратегија за подигање на јавната свест во животната средина;
- Стратегија за мониторинг на животната средина.

Доколку потенцијалните влијанија на клучните одлуки во планскиот документ веќе биле предмет на оцена или веќе биле разгледани во други плански документи во некоја поранешна фаза, резимирајте ги главните заклучоци на таа оцена и како тие заклучоци се користени во процесот на одлучување. Опишете дали претходно спроведената оценка е направена согласно најновите сознанија за влијанијата врз животната средина со цел да може истата да се користи во процесот на усвојување на постоечкиот плански документ.

Има спроведено претходна оценка.

Доколку потенцијалните влијанија од клучната одлука во овој плански документ ќе биде оценета во некоја подоцнежна фаза на планирање на пониско ниво, наведете како ќе обезбедите влијанијата што се утврдени во оваа фаза на донесување на планскиот документ да се земат во предвид при носењето на одлуката во подоцнежната фаза (пр. се спроведува стратегиска оцена на урбанистички план во кој се предвидува изграба на објект кој подлежи на постапка на оцена на влијанието врз животната средина).

Согласно Законот за животна средина и Уредбата за определување на критериумите врз основа на кои се утврдува потребата за спроведување на постапката за оцена на влијанијата врз животната средина потребно е да се утврди потреба за спроведување на постапка за оцена на влијанието на проектот врз животната средина. Потребата од оцена на влијанијата врз животната средина ја донесува Органот на државната управа надлежен за работите од областа на животната средина. Согласно Законот за животна средина, како и Законот за заштита на природата, правните или физичките лица кој вршат дејности или активности кои не спаѓаат во проектите за кои се спроведува постапка за оцена на влијанието врз животната средина се должни да изготват Елаборат за заштита на животната средина, со цел да се оцени влијанието на дејностите или активностите врз животната средина, пред да започнат со спроведување на проектот и истиот да го достават до органот надлежен за одобрување на спроведувањето на проектот.

ИЗЈАВА

Изјавуваме дека податоците дадени во овој формулар се точни, вистинити и комплетни.

<p>Функција, име и презиме и потпис на лицето кој го носи планскиот документ во име на органот</p>	<p>Градоначалник Томе Христоски </p>
<p>Бр. <u>21-957/4</u> Датум <u>26.09.2023</u> год. Место Општина Крушево</p>	<p></p>